

X Seminario

Atención Médica Aeroportuaria

“El Reglamento Sanitario Internacional RSI (2005) en Puntos de Entrada”

(AERONÁUTICA CIVIL / CEA)
Bogotá (COLOMBIA)
(2 de agosto de 2017)

Dr. Miguel Mínguez

Asesor Reglamento Sanitario Internacional

minguezmig@gmail.com

EL
MUNDO.....
EN EL QUE
VIVIMOS

cada día

**cerca de 100.000 vuelos
llevan 8,6 millones de
pasajeros y 17,5 mil
millones de mercancías a
sus destinos**

OMS





FLIGHT **zh**
TECHNORAMA **aw**
TECHNORAMA

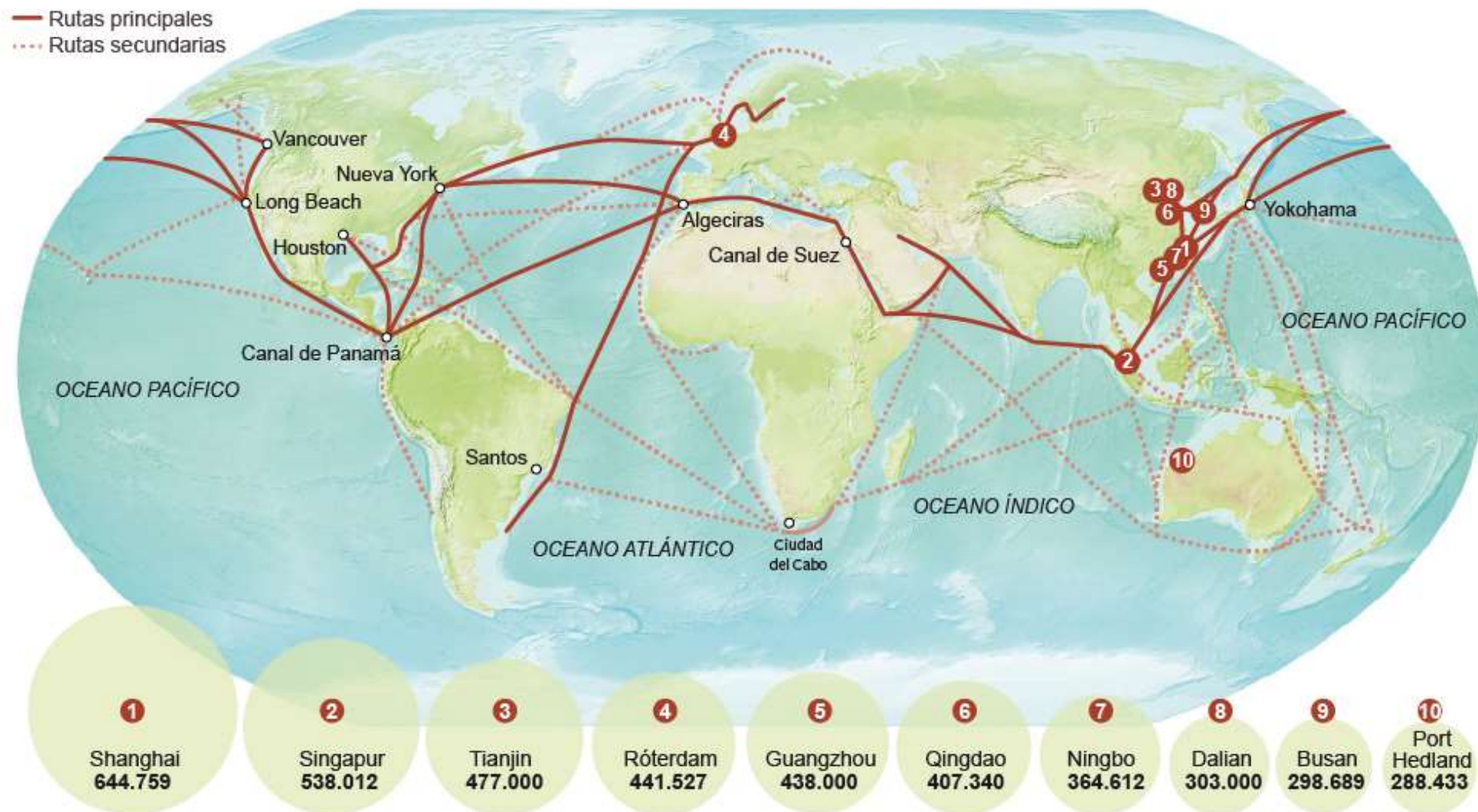
**9.600.000.000 de
toneladas de productos
se desplazaron por mar
en 2013**

**UNCTAD (Conferencia de Naciones Unidas
para el Comercio y el Desarrollo)**

LOS PUERTOS MÁS TRANSITADOS DEL GLOBO

En miles de toneladas. Año 2012

— Rutas principales
- - - Rutas secundarias

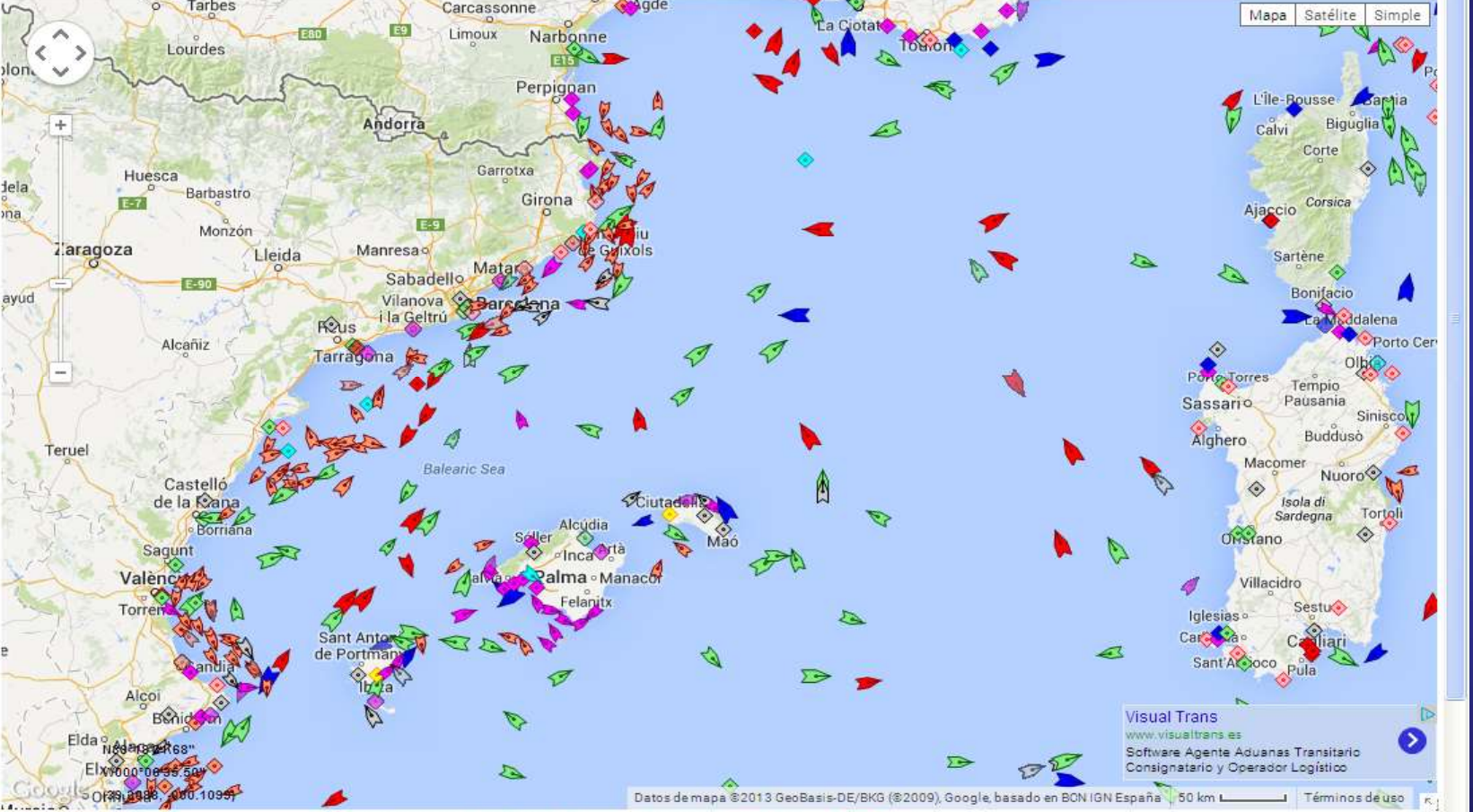


Fuente: Prof. J-P. Rodrigue, Universidad de Hofstra y Consejo Mundial de Transporte Marítimo

EL PAÍS

Opciones de visualización y datos:

- Ver nombres de los barcos
- Mi flota
- Wind Now
- Mas...
- Barco de pasaje
- Cabotaje
- Barcos-cisterna
- Barco de alta velocidad
- Remolcador, Prácticos
- Yates y Otros
- Pesquero
- Ayudas a la navegación
- Barco indefinido
- Barcos navegando
- Fondeados/Amarrados



Enlaces rápidos:

- Get an AIS receiver for free!
- Report your own position
- Estaciones receptoras

Available on the iPhone
App Store

ANDROID APP ON
Google play

Windows

Actualizar en: 3' [Actualizar ahora!](#) [Barcos en cobertura:](#) 57543. Barcos visibles: 386.
© MarineTraffic.com, [Leer las condiciones de uso](#)

Visual Trans
www.visualtrans.es
Software Agente Aduanas Transitorio
Consignatario y Operador Logístico

PLAY OUR TRIVIA GAME

Peugeot www.peugeot.es

Notices:
Posiciones del barco anteriores

¿Cómo operar con 40.000€ invirtiendo



Mapa de barcos

- Ir a la zona ?
- Ir al puerto ?
- Ir al barco ?

Opciones de visualización y datos:

- Ver nombres de los barcos
- Mi flota
- Wind Now
- Mas...
- Barco de pasaje
- Cabotaje
- Barcos-cisterna
- Barco de alta velocidad
- Remolcador, Prácticos
- Yates y Otros
- Pesquero
- Ayudas a la navegación
- Barco indefinido
- Barcos navegando
- Fondeados/Amarrados

Enlaces rápidos:

- Get an AIS receiver for free!
- Report your own position
- Estaciones receptoras



Google

PLAY OUR TRIVIA GAME

Actualizar en: 63' Actualizar ahora!

57488. Barcos visibles: 392.

© MarineTraffic.com, Leer las condiciones de uso

Barcos en cobertura:



Peugeot

www.peugeot.es

Cubrir tu zona

Preguntas mas frecuentes

Notices:

Posiciones del barco anteriores

¿Cómo operar con 40.000€ invirtiendo

Listo

Manual insp buques - Microsoft PowerPoint 100%

Mapa de barcos

Ir a la zona ?
Ir al puerto ?
Ir al barco ?

Opciones de visualización y datos:

- Ver nombres de los barcos
- Mi flota
- Wind Now
- Mas...
- Barco de pasaje
- Cabotaje
- Barcos-cisterna
- Barco de alta velocidad
- Remolcador, Prácticos
- Yates y Otros
- Pesquero
- Ayudas a la navegación
- Barco indefinido
- Barcos navegando
- Fondeados/Amarrados



Actualizar en: 78" [Actualizar ahora!](#) [Barcos en cobertura:](#) [t](#) [f](#) [Like](#) 18k
42522. Barcos visibles: 219.
© MarineTraffic.com, [Leer las condiciones de uso](#) **Notices:** Posiciones del barco anteriores a 1 hora o incompletas. Los datos son meramente informativos, y no deben usarse para ningún sistema o medio de seguridad de la navegación. Todos los derechos reservados. MarineTraffic no puede ser copiado, reproducido o retransmitido mediante ningún soporte, formato o

FORD FOCUS 2012
con hasta 40 MPG en carretera+
Y FORTUNA*
*FORTUNA NO INCLUIDA.



Mapa en vivo Barcos Puertos Galería

Mapa mundial Cubrir tu zona Preguntas mas frecuentes Servicios

MarineTraffic.com

Búsqueda Español

Mapa de barcos

Ir a la zona ?
Ir al puerto ?
Ir al barco ?

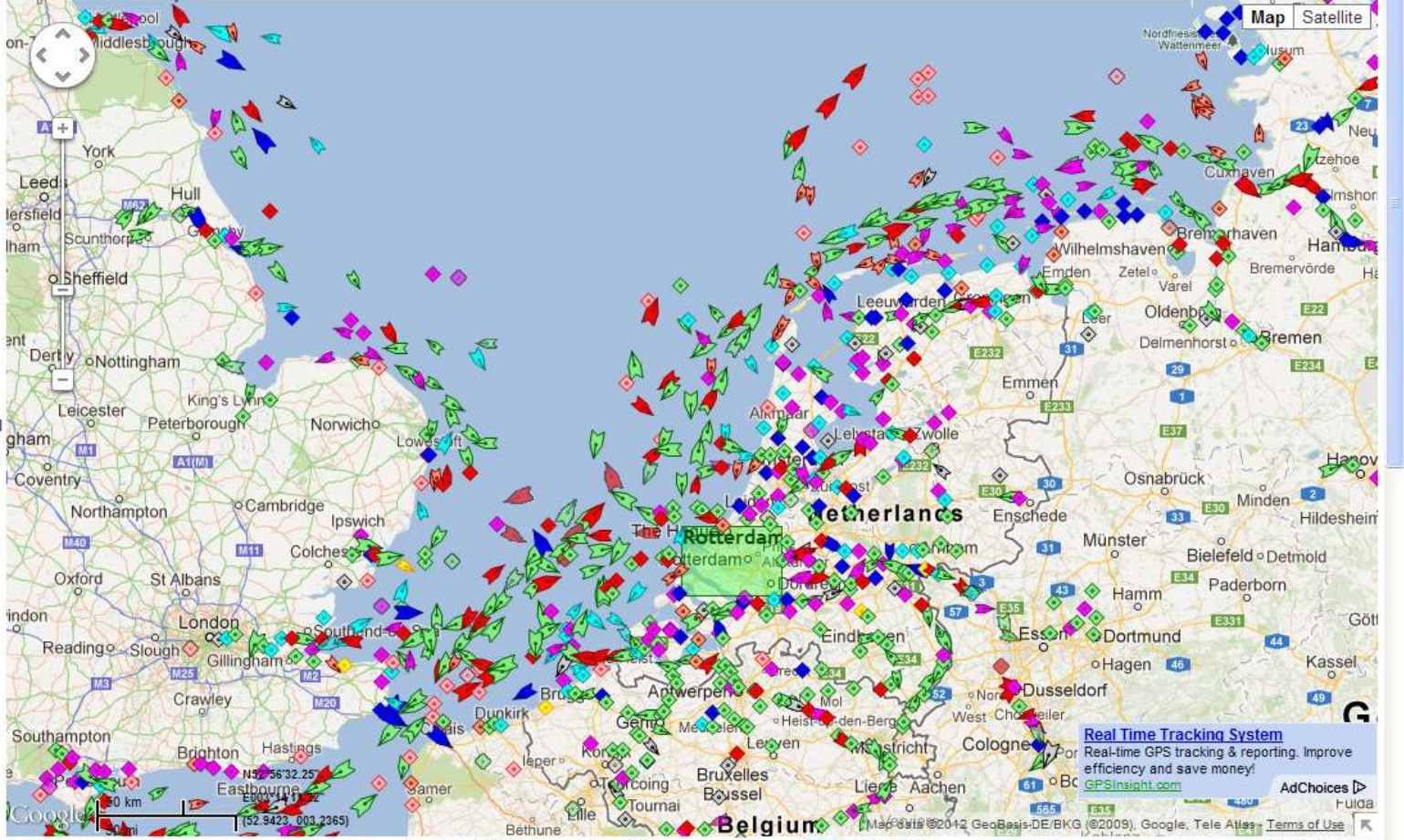
Opciones de visualización y datos:

- Ver nombres de los barcos
- Mi flota
- Wind Now
- Mas...
- Barco de pasaje
- Cabotaje
- Barcos-cisterna
- Barco de alta velocidad
- Remolcador, Prácticos
- Yates y Otros
- Pesquero
- Ayudas a la navegación
- Barco indefinido
- Barcos navegando
- Fondeados/Amarrados

Enlaces rápidos:
Get an AIS receiver for free!
Report your own position
Estaciones receptoras



Supported By:



Actualizar en: 72" [Actualizar ahora!](#) Barcos en cobertura: 42384. Barcos visibles: 901.

© MarineTraffic.com, [Leer las condiciones de uso](#) [Notices](#): Posiciones del barco anteriores a 1 hora o incompletas. Los datos son meramente informativos, y no deben usarse para ningún sistema o medio de seguridad de la navegación. Todos los derechos reservados. MarineTraffic no puede ser copiado, reproducido o retransmitido mediante ningún soporte, formato o cualquier medio, en todo o en parte, sin previa autorización de la Universidad del Egeo.

Real Time Tracking System
Real-time GPS tracking & reporting. Improve efficiency and save money!
[GPSinsight.com](#)



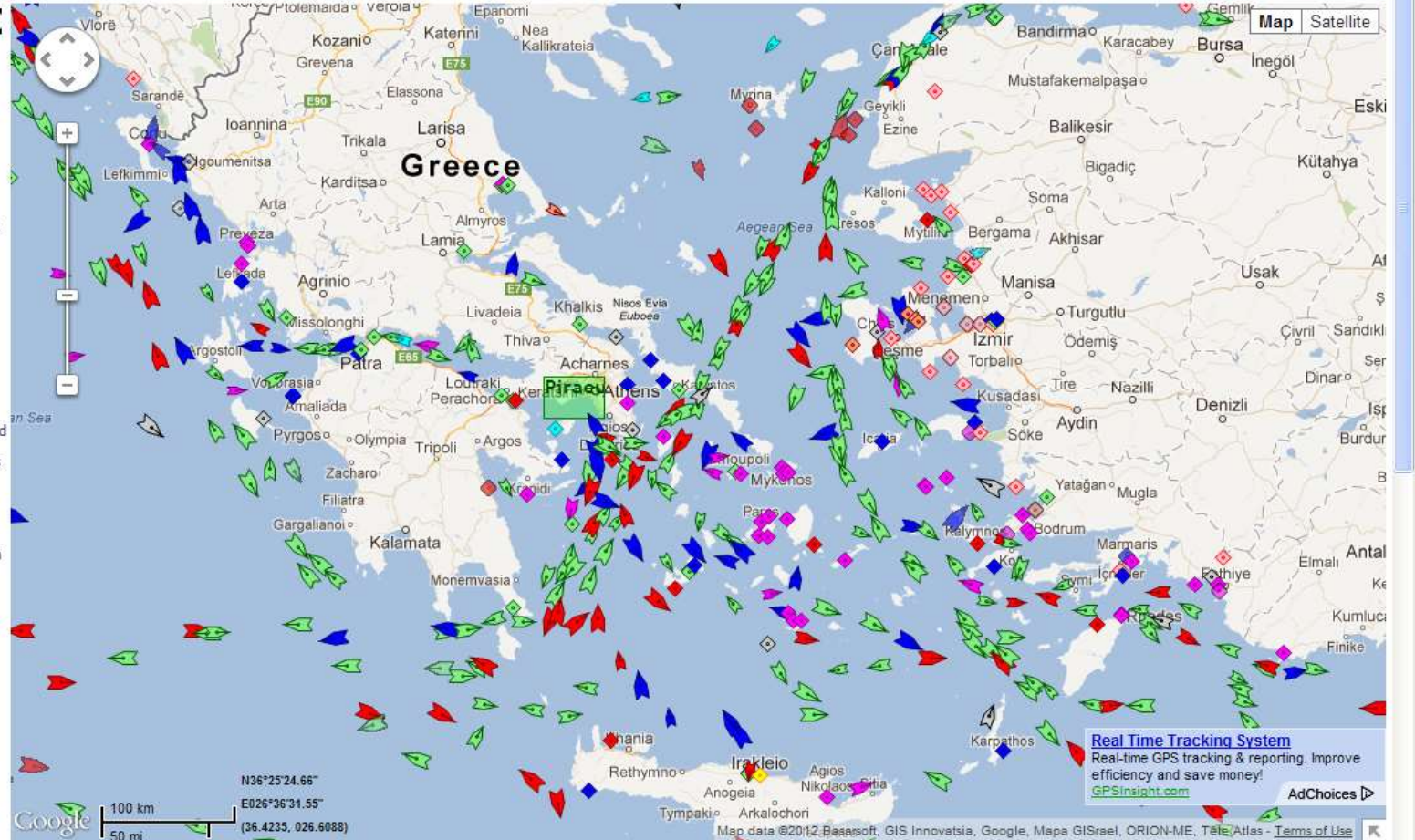
Mapa de barcos
Ir a la zona ?
Ir al puerto ?
Ir al barco ?

- Opciones de visualización y datos:
- Ver nombres de los barcos
 - Mi flota
 - Wind Now
 - Mas...
 - Barco de pasaje
 - Cabotaje
 - Barcos-cisterna
 - Barco de alta velocidad
 - Remolcador, Prácticos
 - Yates y Otros
 - Pesquero
 - Ayudas a la navegación
 - Barco indefinido
 - Barcos navegando
 - Fondeados/Amarrados

Enlaces rápidos:
Get an AIS receiver for free!
Report your own position
Estaciones receptoras



Supported By:
VERNICOS
Tuas & Salvae



Actualizar en: 12" Actualizar ahora! Barcos en cobertura: 42364. Barcos visibles: 445.
© MarineTraffic.com, Leer las condiciones de uso Notices: Posiciones de barco anteriores a 1 hora o incompletas. Los datos son meramente informativos, y no deben usarse para ningún sistema o medio de seguridad de la navegación. Todos los derechos reservados. MarineTraffic no puede ser copiado, reproducido o retransmitido mediante ningún soporte, formato o cualquier medio, en todo o en parte, sin previa autorización de la Universidad del Egeo.

Real Time Tracking System
Real-time GPS tracking & reporting. Improve efficiency and save money!
GPSinsight.com
AdChoices

LEARN TO FIX AN OUTBOARD MOTOR



Mapa de barcos

- Ir a la zona ?
- Ir al puerto ?
- Ir al barco ?

Opciones de visualización y datos:

- Ver nombres de los barcos
- Mi flota
- Wind Now
- Barco de pasaje
- Cabotaje
- Barcos-cisterna
- Barco de alta velocidad
- Remolcador, Prácticos
- Yates y Otros
- Pesquero
- Ayudas a la navegación
- Barco indefinido
- Barcos navegando
- Fondeados/Amarrados

Enlaces rápidos:

- [Get an AIS receiver for free!](#)
- [Report your own position](#)
- [Estaciones receptoras](#)



Real Time Tracking System

Real-time GPS tracking & reporting. Improve efficiency and save money!

[GPSinsight.com](#)

AdChoices

Actualizar en: 86" [Actualizar ahora!](#)

Barcos en cobertura:

18k

42512. Barcos visibles: 248.

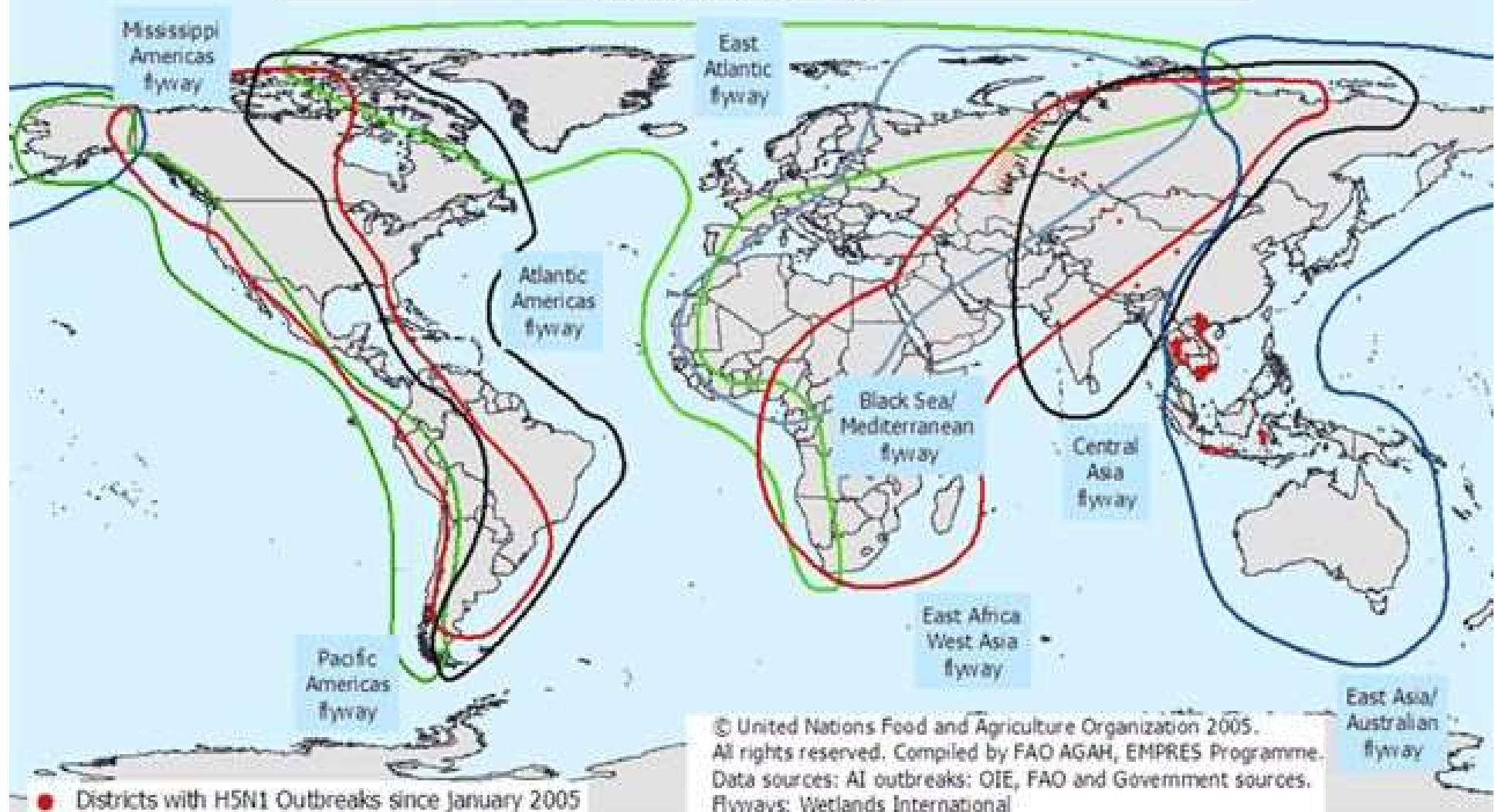
© MarineTraffic.com, [Leer las condiciones de uso](#) **Notices:** Posiciones del barco anteriores a 1 hora o incompletas. Los datos son meramente informativos, y no deben usarse para ningún sistema o medio de seguridad de la navegación. Todos los derechos reservados. MarineTraffic no puede ser copiado, reproducido o retransmitido mediante ningún soporte, formato o

Instantly watch unlimited TV episodes & movies!

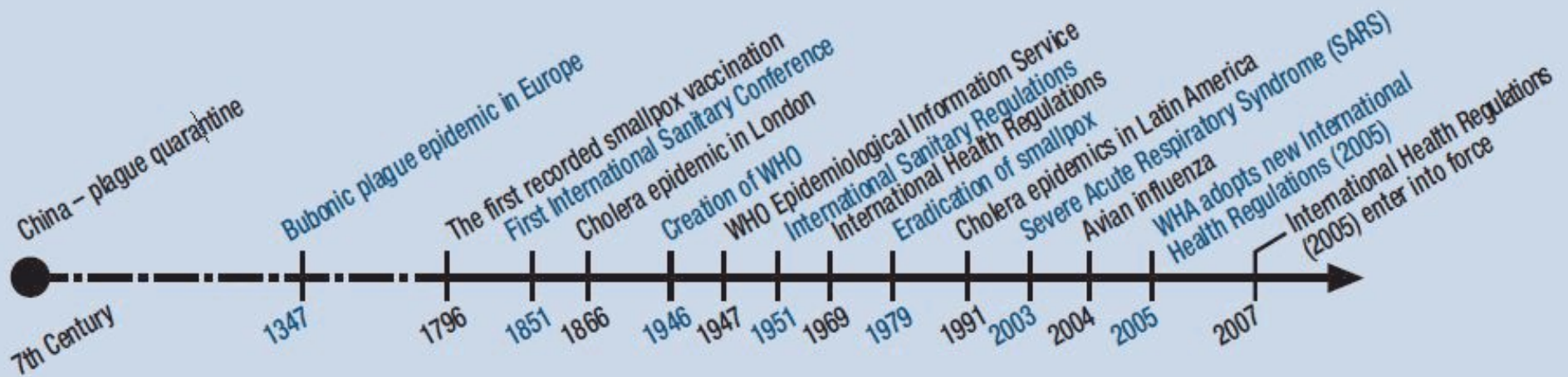
RUTAS DE LAS MIGRACIONES MUNDIALES DE LAS AVES

H5N1 outbreaks in 2005 and major flyways of migratory birds

Situation on 30 August 2005



Timeline of significant events in public health



International Public Health Security, 1980-2007



“Del mismo modo que dieron forma a su pasado, las pandemias marcarán el futuro de la humanidad. Ni los gobiernos individualmente ni la comunidad mundial pueden prevenir por completo la aparición de brotes y amenazas infecciosas, pero podemos estar mucho mejor preparados”

The World Bank: From panic and neglect to investing in health security : financing pandemic preparedness at a national level.

<http://documents.worldbank.org/curated/en/979591495652724770/From-panic-and-neglect-to-investing-in-health-security-financing-pandemic-preparedness-at-a-national-level>

Document Date **2017/05/01**



Emergencies preparedness, response

Home

[Ebola outbreak in DRC](#)

[Alert and response operations](#)

[Diseases](#)

[Biorisk reduction](#)

2017

[2016](#) | [Previous years](#)

21 July 2017

Cholera – Kenya

19 July 2017

Dengue fever – Sri Lanka

19 July 2017

Human infection with avian influenza A(H7N9) virus – China

12 July 2017

Cholera – Nigeria

12 July 2017

Acute hepatitis E – Nigeria

6 July 2017

Meningococcal septicaemia associated with attending a funeral – Liberia

6 July 2017

Middle East respiratory syndrome coronavirus (MERS-CoV) – Saudi Arabia

4 July 2017

Middle East respiratory syndrome coronavirus (MERS-CoV) – Lebanon

28 June 2017

Middle East respiratory syndrome coronavirus (MERS-CoV) – Saudi Arabia

28 June 2017

Human infection with avian influenza A(H7N9) virus – China

28 June 2017

Lassa Fever – Nigeria

19 June 2017

Middle East respiratory syndrome coronavirus (MERS-CoV) – Saudi Arabia

13 June 2017

Circulating vaccine-derived poliovirus type 2 – Democratic Republic of the Congo

Related links

[Ebola virus disease - website](#)

[Avian influenza A\(H7N9\) virus](#)

[Middle East respiratory syndrome coronavirus \(MERS-CoV\)](#)

[Pandemic \(H1N1\) 2009](#)

[Influenza at the Human-Animal Interface \(HAI\)](#)

Related documents

[WHO outbreak communication guide 2008](#)

[WHO outbreak communications guidelines](#)

[Outbreak communication: best practices for communicating with the public during an outbreak](#)

Communication for behavioural impact (COMBI)

[COMBI toolkit for behavioural and social communication in outbreak response](#)

[Field workbook for COMBI planning steps in outbreak response](#)

RSS

[Feed of disease outbreak news](#)

[All WHO RSS feeds](#)



Preparación y respuesta ante emergencias

Recorte rectangular

Preparación y respuesta ante emergencias

Brote epidémico del virus del Ebola

Operaciones de alerta y respuesta

Enfermedades

Publicaciones

Brotos epidémicos

6 de julio de 2017
Coronavirus causante del síndrome respiratorio de Oriente Medio (MERS-CoV) – Arabia Saudita

4 de julio de 2017
Coronavirus causante del síndrome respiratorio de Oriente Medio (MERS-CoV) – Líbano

28 de junio de 2017
Coronavirus causante del síndrome respiratorio de Oriente Medio (MERS-CoV) – Arabia Saudita

19 de junio de 2017
Coronavirus causante del síndrome respiratorio de Oriente Medio (MERS-CoV) – Arabia Saudita

13 de junio de 2017
Poliovirus circulante de origen vacunal de tipo 2 — República Democrática del Congo

13 de junio de 2017
Coronavirus causante del síndrome respiratorio de Oriente Medio (MERS-CoV) – Arabia Saudita

13 de junio de 2017
Poliovirus circulante de origen vacunal de tipo 2 — República Árabe Siria

8 de junio de 2017
Infección humana por el virus de la gripe aviar A(H7N9) – China

7 de junio de 2017
Brotos de hepatitis A que afectan sobre todo a hombres que tienen relaciones homosexuales — Regiones de Europa y las Américas

6 de junio de 2017
Coronavirus causante del síndrome respiratorio de Oriente Medio (MERS-CoV) – Arabia Saudita, Emiratos Árabes Unidos y Qatar

Archivos

- Por año
- Por enfermedades

Documentos relacionados

Normas de comunicación de brotes epidémicos de la OMS

Guía de la Organización Mundial de la Salud para planificar la comunicación en caso de brotes epidémicos

Brotos epidémicos

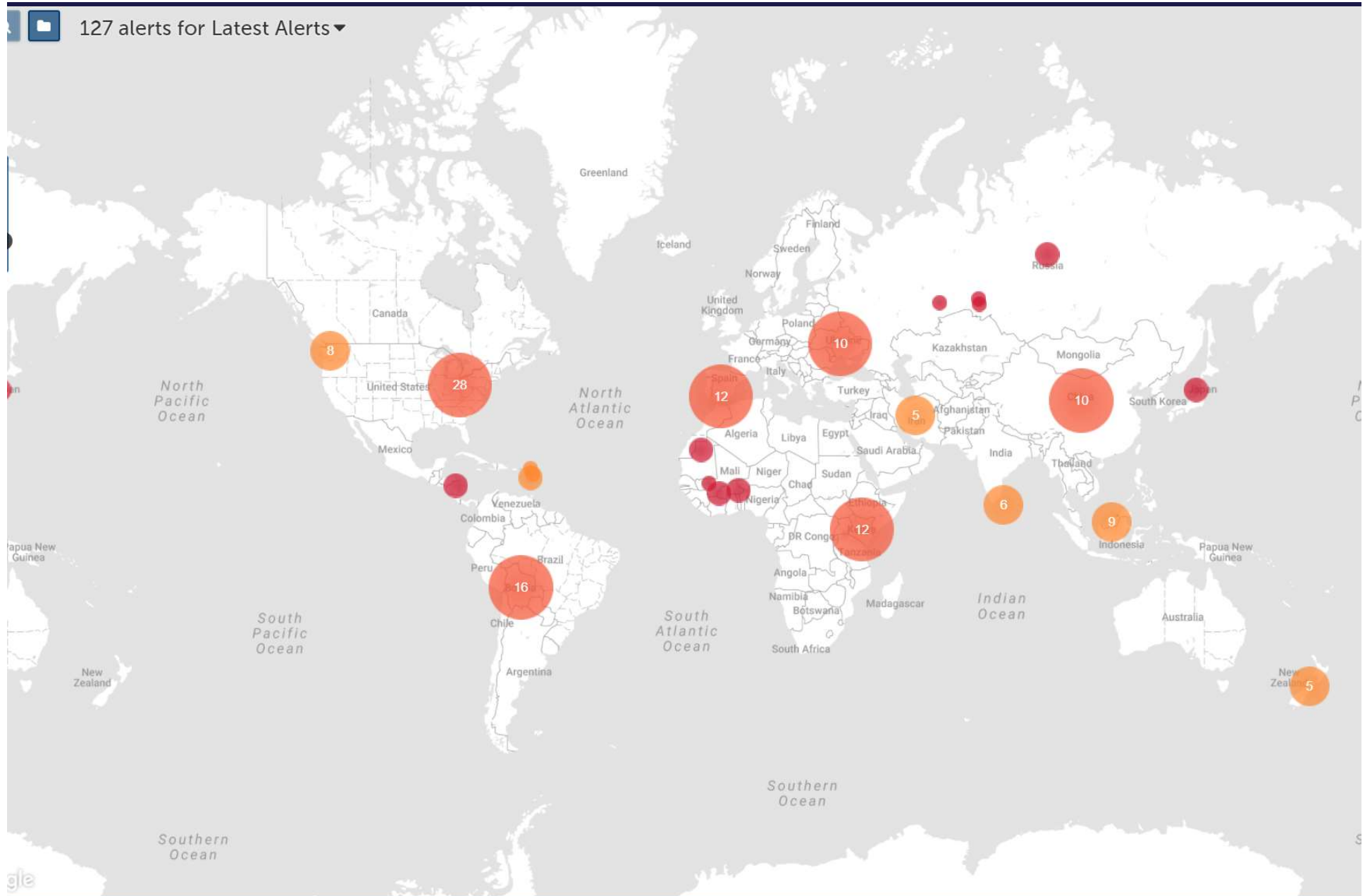
6 de julio de 2017
Coronavirus causante del síndrome respiratorio de Oriente Medio (MERS-CoV) – Arabia Saudita

4 de julio de 2017
Coronavirus causante del síndrome respiratorio de Oriente Medio (MERS-CoV) – Líbano

28 de junio de 2017
Coronavirus causante del síndrome respiratorio de Oriente Medio (MERS-CoV) – Arabia Saudita

Archivos clasificados por año

127 alerts for Latest Alerts ▾





ProMED-mail
About ProMED-mail»

Supported by
wellcometrust

Latest Search Plants Hot Topics Errata

Latest Posts on ProMED-mail

- 24 Jul 2017 Bluetongue - USA: (MO) cervid, susp
- 24 Jul 2017 African swine fever - Zambia (03): (MU) spread
- 24 Jul 2017 **Cholera, diarrhea & dysentery update (73): Asia (Yemen)**
- 24 Jul 2017 Maize yellow mosaic virus - Africa: 1st rep (Burkina Faso, Nigeria) new virus
- 24 Jul 2017 Foodborne illness - India (03): (UP) tea
- 24 Jul 2017 E. coli EHEC - USA (17): (OH) summer camp, RFI
- 24 Jul 2017 Ross River & Barmah Forest viruses - Australia: (QL)
- 23 Jul 2017 Ebola update (33): research, vaccines, funding
- 23 Jul 2017 Yellow fever - Americas (53): Bolivia (LP, CB)
- 23 Jul 2017 Brucellosis, human - Spain: (AN) abattoir personnel, ovine source
- 23 Jul 2017 Influenza, swine - USA (04): (OH) H3N2, human cases susp
- 23 Jul 2017 Equine piroplasmiasis - Turkmenistan: (AB) 1st rep, OIE
- 23 Jul 2017 Plague - USA (10): (AZ, TX) bubonic, prairie dogs, fleas
- 22 Jul 2017 Eastern equine encephalitis - USA (02): (GA) equine
- 22 Jul 2017 Hepatitis A - Israel: (TA), MSM
- 22 Jul 2017 Foodborne illness - Kenya: (MU) non-commercial beef, RFI

ProMED-mail alerts on HealthMap



Follow us on:

View printable version Share this post:

Published Date: 2017-07-24 11:53:51
Subject: PRO/EDR> Cholera, diarrhea & dysentery update (73): Asia (Yemen)
Archive Number: 20170724.5199977

CHOLERA, DIARRHEA AND DYSENTERY UPDATE (73): ASIA (YEMEN)

A ProMED-mail post
<http://www.promedmail.org>
ProMED-mail is a program of the
International Society for Infectious Diseases
<http://www.isid.org>

Date: Fri 21 Jul 2017 8:27 AM
Source: Reuters [edited]
<http://www.reuters.com/article/us-yemen-cholera-who-idUSKBN1A61GY>

Yemen's cholera outbreak is far from being controlled and may be further exacerbated by the rainy season, even if the rate of new cases appears to be slowing in some hotspots, the WHO said on Fri 21 Jul 2017.

Oxfam projected the number could rise to more than 600 000 cases, "the largest ever recorded in any country in a single year since records began", exceeding Haiti in 2011. Nigel Timmins, the charity's humanitarian director who has just returned from the country, said: "Cholera has spread unchecked in a country already on its knees after 2 years of war and which is teetering on the brink of famine. For many people, weakened by war and hunger, cholera is the knockout blow."

The WHO reported 368 207 suspected cases and 1828 deaths in the Arabian Peninsula country since late April 2017. "Every day we have 5000 more Yemenis falling sick with symptoms of acute watery diarrhea or cholera," WHO spokeswoman Fadela Chaib told a news briefing in Geneva. "Yemen's cholera outbreak is far from being controlled, the rainy season has just started and may increase the paths of transmission. Sustained efforts are required to stop the spread of this disease," she said.

Millions are malnourished in Yemen where famine looms, the UN says. A Saudi Arabia-led coalition intervened in Yemen's civil war in 2015, backing government forces fighting Iran-allied Houthi rebels and fighting limits access for aid workers.

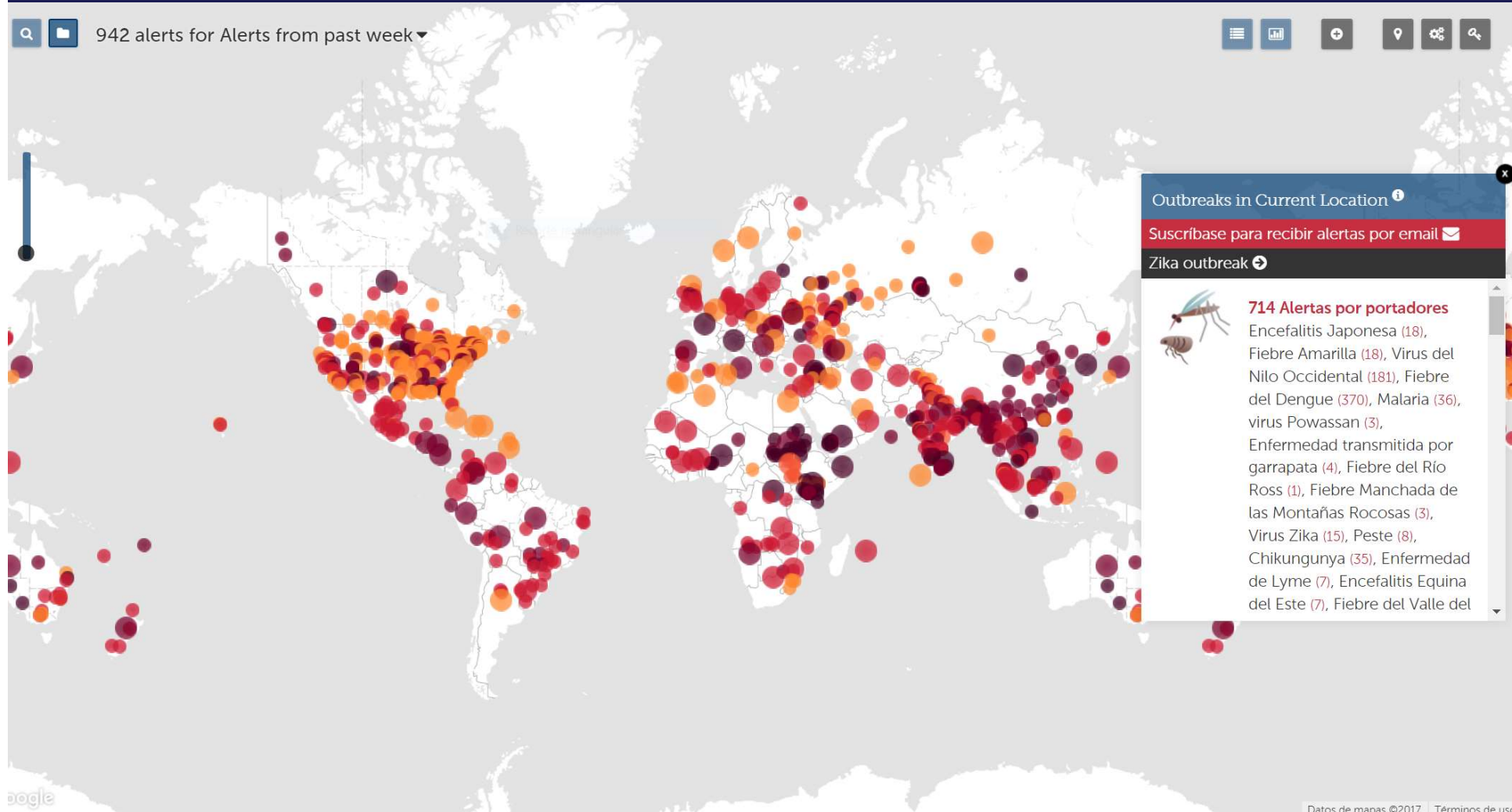
Surveillance data "confirms a slight decline in suspected cases over the past 2 weeks" in some of the most affected governorates -- Amanat Al Asimah, Amran, and Sana'a, Chaib said. But great caution was called for as there is a backlog in reporting and data is still being analyzed, she said.

Oxfam, which is based in Britain, said Yemen's rainy season from July to September would increase the risk of the disease spreading further through water contaminated with faeces. "It is feared that the total number of people infected could eventually rise to over 600 000, making it one of the largest outbreaks since records began in 1949," Oxfam said.

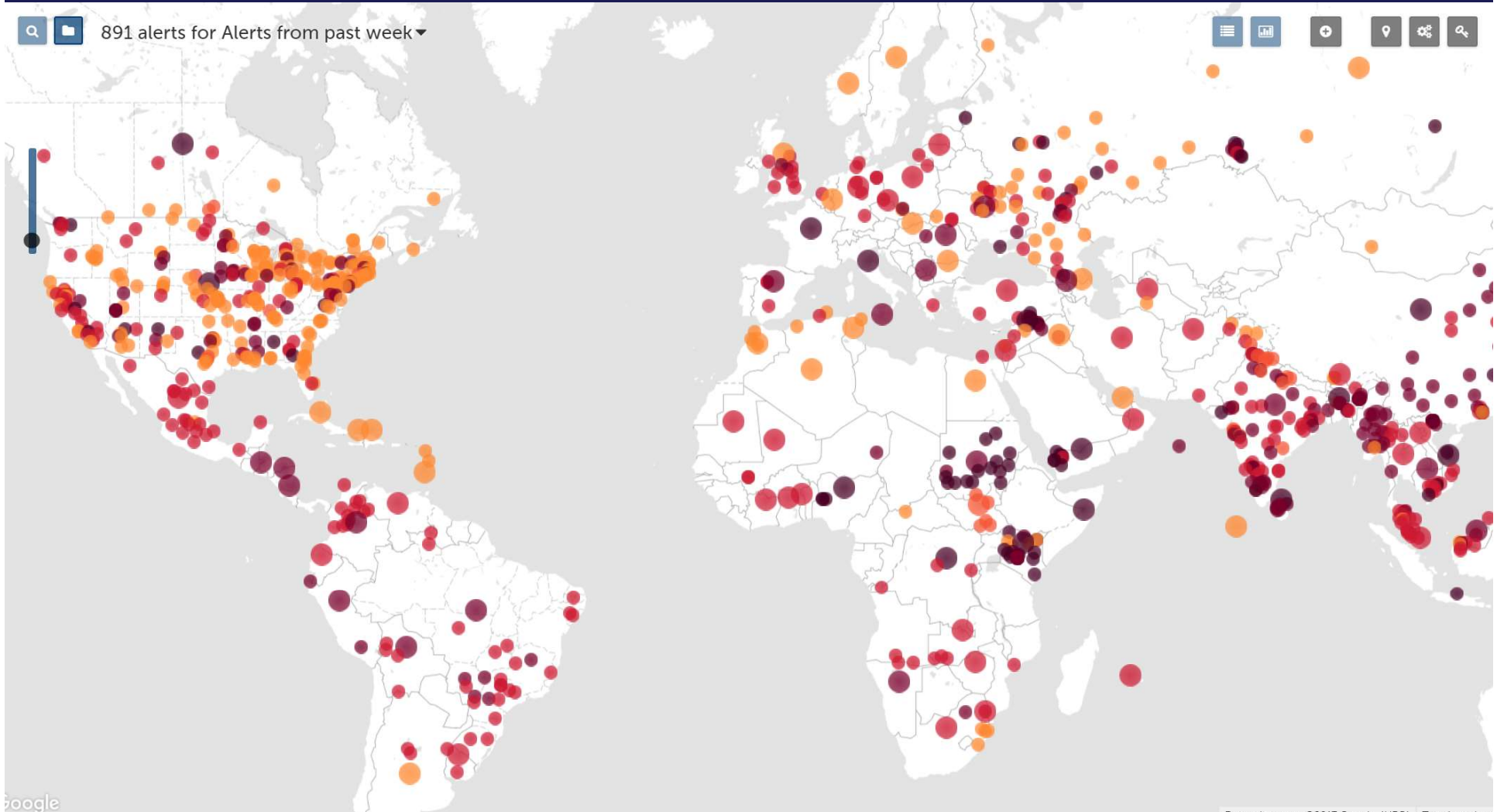
The WHO did not provide its latest planning figure.

"The fighting is hugely exacerbating the ability to stop this epidemic of cholera. The kind of disintegration of the health system in Yemen as a result of the conflict at a time of cholera is an absolutely lethal combination," UN human rights spokesman Rupert Colville told Friday's [21 Jul 2017] briefing.

942 alerts for Alerts from past week



891 alerts for Alerts from past week



Google

Datos de mapas ©2017 Google, INEGI | Términos de uso

127 alerts for Latest Alerts ▾

Portugal

Andorra

Monaco

Corse

Sardegna

Tyrrhenian Sea

Ávila, Castille and León, Spain

17 Jul 2017 - 🌐 PRO/AH/EDR> Crimean-Congo hem. fever - Spain (02): (CL) emergence

Gibraltar

Alboran Sea

Morocco

Tunisia



¿Cómo
afrentar todo
esto... a nivel
mundial?

R S I

Reglamento Sanitario Internacional

En esta Asamblea Mundial (2005) de la OMS, presidida por la ministra española (primera vez), se adoptó el nuevo RSI.



REGLAMENTO
SANITARIO

INTERNACIONAL
(2005)

TERCERA EDICIÓN



Organización
Mundial de la Salud



ÍNDICE

Prefacio	Página vii
Revisión del Reglamento Sanitario Internacional	1

Recorte rectangular

REGLAMENTO SANITARIO INTERNACIONAL (2005)

	Artículos	Página
Título I	Definiciones, finalidad y alcance, principios, y autoridades responsables	5
	1 - 4	
Título II	Información y respuesta de salud pública	13
	5 - 14	
Título III	Recomendaciones	20
	15 - 18	
Título IV	Puntos de entrada	23
	19 - 22	
Título V	Medidas de salud pública	
Capítulo I	Disposiciones generales	27
	23	
Capítulo II	Disposiciones especiales relativas a los medios de transporte y los operadores de medios de transporte	28
	24 - 29	
Capítulo III	Disposiciones especiales relativas a los viajeros	32
	30 - 32	
Capítulo IV	Disposiciones especiales relativas a las mercancías, los contenedores y las zonas de carga de contenedores	34
	33 - 34	
Título VI	Documentos sanitarios	35
	35 - 39	
Título VII	Tasas sanitarias	38
	40 - 41	
Título VIII	Disposiciones generales	40
	42 - 46	
Título IX	Lista de Expertos del RSI, Comité de Emergencias y Comité de Examen	
Capítulo I	Lista de Expertos del RSI	43
	47	
Capítulo II	Comité de Emergencias	44
	48 - 49	
Capítulo III	Comité de Examen	45
	50 - 53	
Título X	Disposiciones finales	48
	54 - 66	



ANEXOS

Página

1.	A.	Capacidad básica necesaria para las tareas de vigilancia y respuesta	58
	B.	Capacidad básica necesaria en los aeropuertos, puertos y pasos fronterizos terrestres designados	59
2.		Instrumento de decisión para la evaluación y notificación de eventos que pueden constituir una emergencia de salud pública de importancia internacional	61
		Ejemplos de aplicación del instrumento de decisión para la evaluación y la notificación de eventos que pueden constituir una emergencia de salud pública de importancia internacional	62
3.		Modelo de certificado de exención del control de sanidad a bordo/certificado de control de sanidad a bordo	65
		Apéndice del modelo de certificado de exención del control de sanidad a bordo/certificado de control de sanidad a bordo	66
4.		Prescripciones técnicas relativas a los medios de transporte y los operadores de medios de transporte	67
5.		Medidas concretas relativas a las enfermedades transmitidas por vectores	68
6.		Vacunación, profilaxis y certificados conexos	70
		Modelo de certificado internacional de vacunación o profilaxis	71
7.		Requisitos concernientes a la vacunación o la profilaxis contra enfermedades determinadas	72
8.		Modelo de declaración marítima de sanidad	74
		Planilla adjunta al modelo de declaración marítima de sanidad	75
9.		Parte sanitaria de la Declaración General de Aeronave	76

APÉNDICES

1.	Estados Partes en el Reglamento Sanitario Internacional (2005)	77
2.	Reservas y otras comunicaciones de los Estados Partes en relación con el Reglamento Sanitario Internacional (2005)	78
	Índice alfabético del Reglamento Sanitario Internacional (2005)	87

Fortalecimiento de la seguridad sanitaria mediante la aplicación del RSI

Fortalecimiento de la seguridad sanitaria mediante la aplicación del RSI

Acerca del RSI

Un sistema mundial de alerta y respuesta

Una dimensión que aborda múltiples peligros

Fortalecimiento de la capacidad nacional

Viajes internacionales y salud, y concentraciones multitudinarias

Medidas sanitarias en puertos, aeropuertos y pasos fronterizos terrestres

Procedimientos y aplicación del RSI

Centro de Documentación



La OMS ayuda a los países a desarrollar la capacidad necesaria en materia de salud pública en puertos, aeropuertos y pasos fronterizos terrestres a fin de limitar la propagación de riesgos para la salud pública y, al mismo tiempo, minimizar la interferencia injustificada con los viajes y el comercio.

Como parte del apoyo que presta, la OMS desarrolla orientaciones y ofrece formación y ejercicios de simulación sobre el terreno, para que los países puedan estar en condiciones de cumplir los compromisos contraídos en virtud del RSI.

Documentos clave



Manual para la gestión de eventos de salud pública a bordo de embarcaciones



Guía sobre planificación en casos de emergencias de salud pública en determinados puntos de entrada - en inglés

Lista de puertos autorizados para emitir a los buques certificados de sanidad a bordo en el marco del RSI

Ver **información actualizada sobre el estado de la aplicación del RSI en puntos de entrada**: visite el Observatorio Mundial de la Salud - en inglés

Formación

Capacidad, Alerta y Respuestas Mundiales

Oficina de la OMS en Lyon

Centros colaboradores - en inglés

El RSI en las oficinas regionales de la OMS - en inglés

Portal RSI - en inglés

Correo electrónico: ihrinfo@who.int

http://www.who.int/ihr/ports_airports/es/

Viajes internacionales y salud, y concentraciones multitudinarias

Medidas sanitarias en puertos, aeropuertos y pasos fronterizos terrestres

Procedimientos y aplicación del RSI

Centro de Documentación

Documentos clave



Manual para la gestión de eventos de salud pública a bordo de embarcaciones



Guía sobre planificación en casos de emergencias de salud pública en determinados puntos de entrada - en inglés



Manual para la inspección de buques y emisión de certificados de sanidad a bordo

— Orientación técnica - en inglés



↓ Leer más sobre el RSI: puertos, aeropuertos y pasos fronterizos terrestres
pdf, 2.68Mb

Lista de puertos autorizados para emitir a los buques certificados de sanidad a bordo en el marco del RSI

Ver **información actualizada sobre el estado de la aplicación del RSI en puntos de entrada**: visite el Observatorio Mundial de la Salud - en inglés

Formación

Acceso a cursos y material didáctico en línea 

Asociados y proyectos

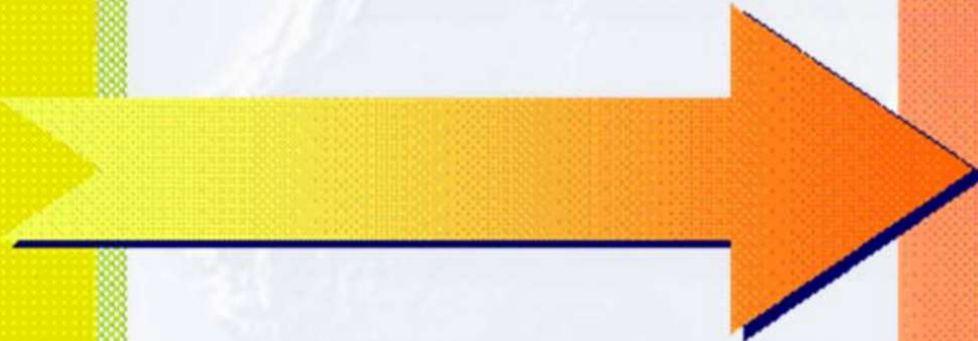
PAGnet: red especializada para puertos, aeropuertos y pasos fronterizos terrestres - en inglés

Centros colaboradores de la OMS para el Reglamento Sanitario Internacional: puntos de entrada - en inglés

International / Regional organizations - en inglés

**INTERNATIONAL
HEALTH REGULATIONS
(1969)**

THIRD AMENDED EDITION



**INTERNATIONAL
HEALTH
REGULATIONS**

(2005)

WORLD HEALTH ORGANIZATION



Fechas clave:

- Mayo 2005: RSI aprobado
- **15 junio 2007: entra en vigor**
- 15 de junio de 2009 ..(evaluación capacidades...Plan de Implementación)
- 15 de junio de 2012 (Conseguidas capacidades)
- 1ª prórroga hasta 15 junio de 2014
- **2ª prórroga hasta 15 junio de 2016**

**Adoptado en mayo-
2005...entró en vigor en
junio de 2007...con el
100% de capacidades
conseguidas en junio de
2012... y 2 prórrogas
(2014 y 2016 -última-) ...**

**iii...y aún tenemos que
seguir hablando de la
necesaria
implementación y
cumplimiento del RSI
(2005)....!!!**

http://apps.who.int/gb/ebwha/pdf_files/WHA70/A70_16-sp.pdf



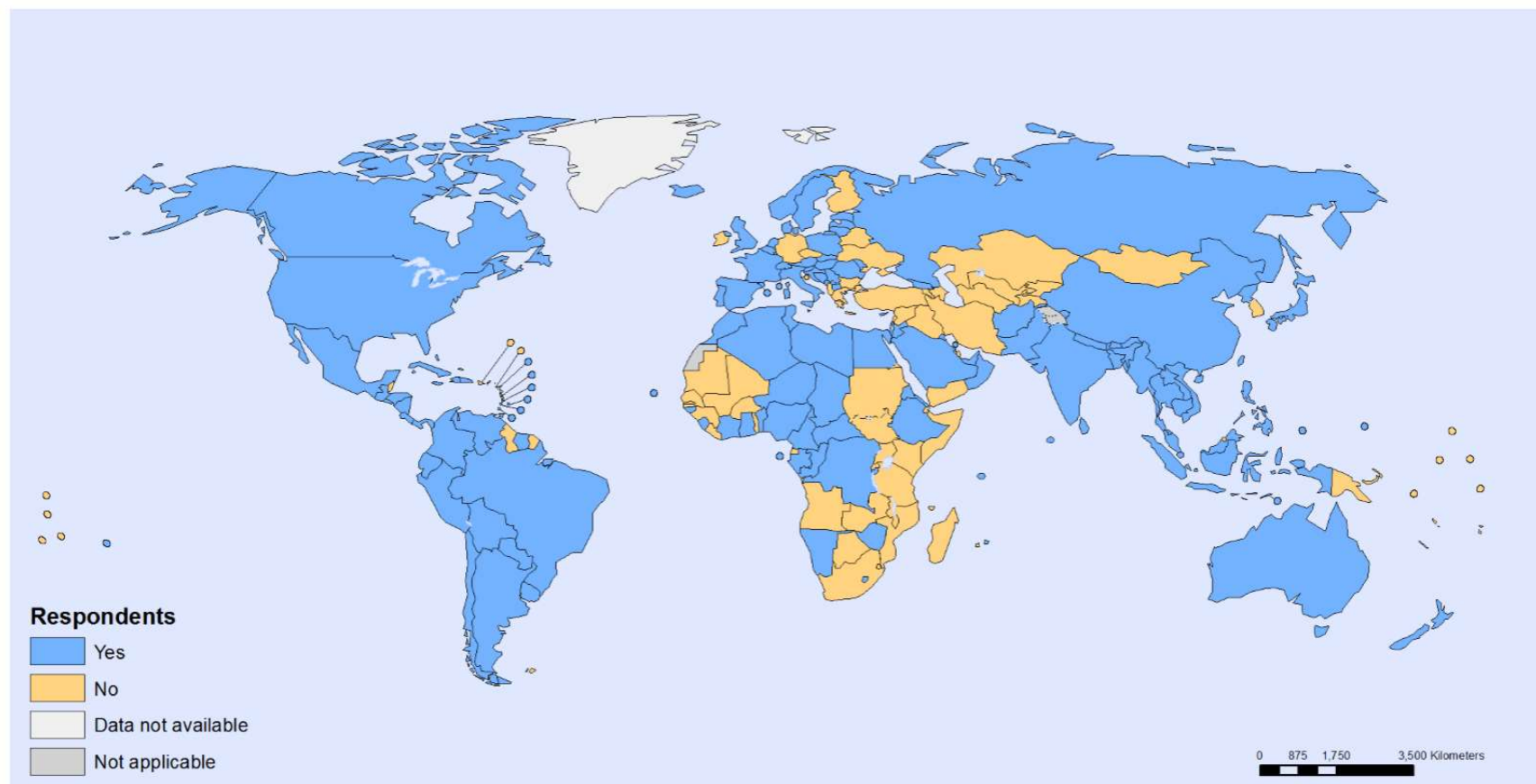
**70.ª ASAMBLEA MUNDIAL DE LA SALUD
Punto 12.4 del orden del día provisional**

**A70/16
18 de mayo de 2017**

Aplicación del Reglamento Sanitario Internacional (2005)

Plan mundial de aplicación

International Health Regulations (IHR) monitoring framework Respondents to monitoring questionnaire, 2016



The boundaries and names shown and the designations used on this map do not imply the expression of any opinion whatsoever on the part of the World Health Organization concerning the legal status of any country, territory, city or area or of its authorities, or concerning the delimitation of its frontiers or boundaries. Dotted and dashed lines on maps represent approximate border lines for which there may not yet be full agreement.

Data Source: World Health Organization
Map Production: Information Evidence and Research (IER)
World Health Organization

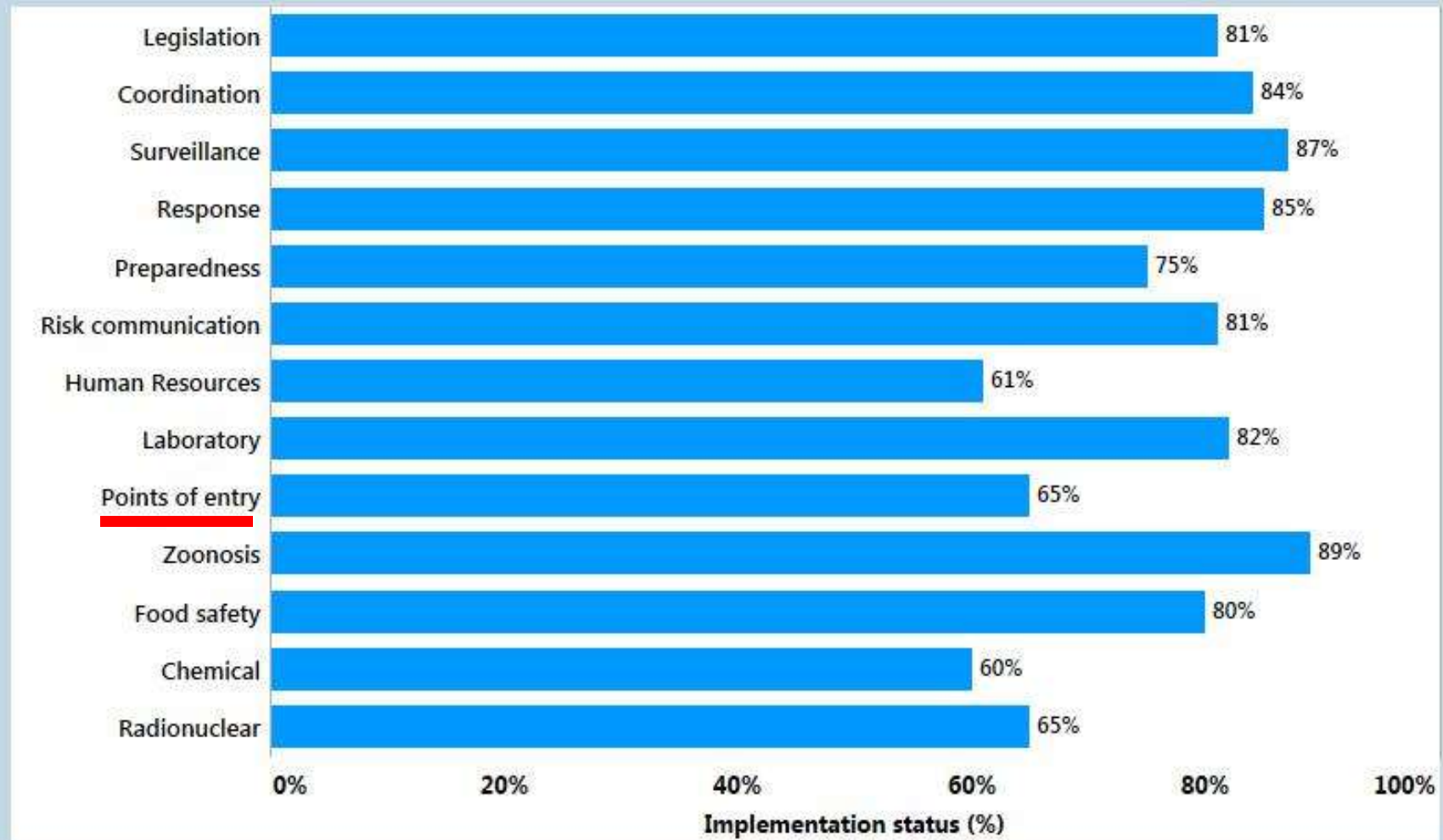


© WHO 2017. All rights reserved.

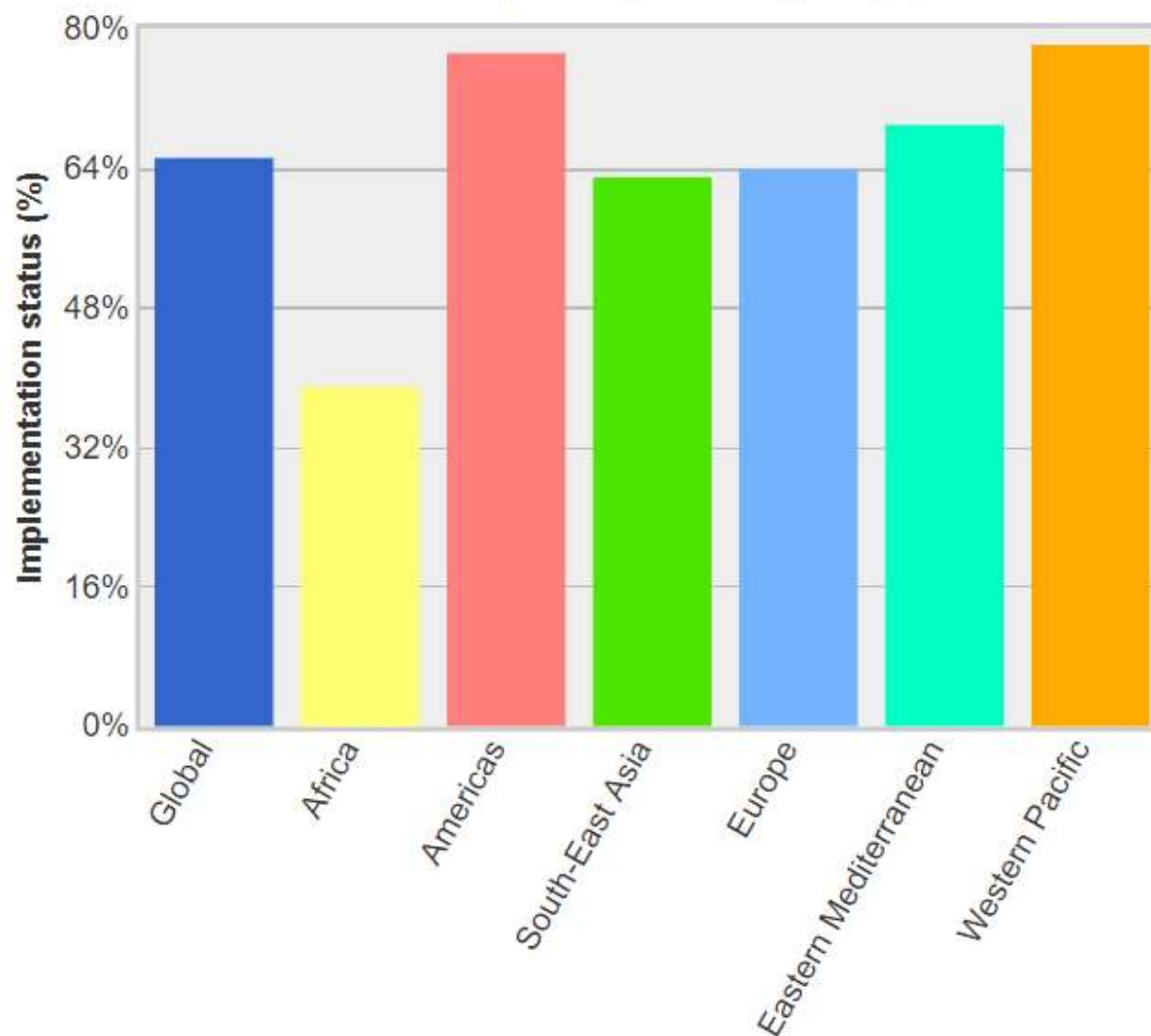
Respuestas de los países en... ¡¡2016!!

Solo el 66% (129 de 196) de los Estados Partes respondieron al cuestionario requerido por la OMS sobre cumplimiento y aplicación del RSI (2005).

IHR core capacities implementation status, 2016 (129 reporting countries)



IHR points of entry core capacity: implementation status, 2016 Globally and by WHO region (%)



La finalidad y alcance del RSI es prevenir la propagación internacional de enfermedades, proteger contra esa propagación, controlarla y darle una respuesta de salud pública proporcionada y restringida a los riesgos para la salud pública y evitando al mismo tiempo las interferencias innecesarias con el tráfico y el comercio internacionales.

iii *Jurídicamente*
vinculante !!!

iii **OBLIGATORIO !!!**

Ideas clave:

- Contención en origen
- Centros Nacionales de Enlace
- Fronteras: "Máximo control...
mínimo de interferencias... para
el tráfico de personas,
mercancías,..."

Una NECESIDAD...y
una OBLIGACIÓN:

ii CONTENCIÓN
EN ORIGEN !!





En cada país:

ii CENTRO
NACIONAL DE
ENLACE !!











PREPARADOS PARA:

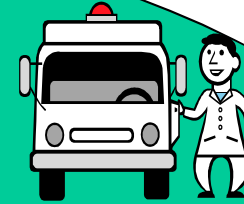
- Actuaciones en todo momento (de rutina)
- Emergencias

Capacidades requeridas
en todo momento (rutina)

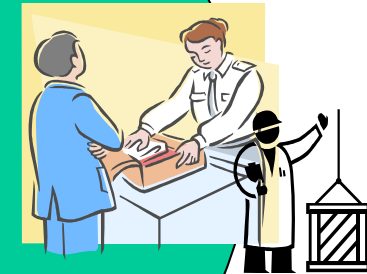
Anexo 1B



(a) Servicio médico,
personal y
equipamiento
adecuados



(b) Equipamiento y
personal para el
traslado de viajeros



(c) Personal
capacitado para la
inspección de
medios de
transporte



(e) Personal
capacitado y
programa de **control**
de **vectores**



(d) Asegurar **entorno**
saludable: agua,
alimentación, aseos,
eliminación de desechos y
programas de inspección

Capacidades requeridas para responder a **ESPII** (emergencia)
Anexo 1B

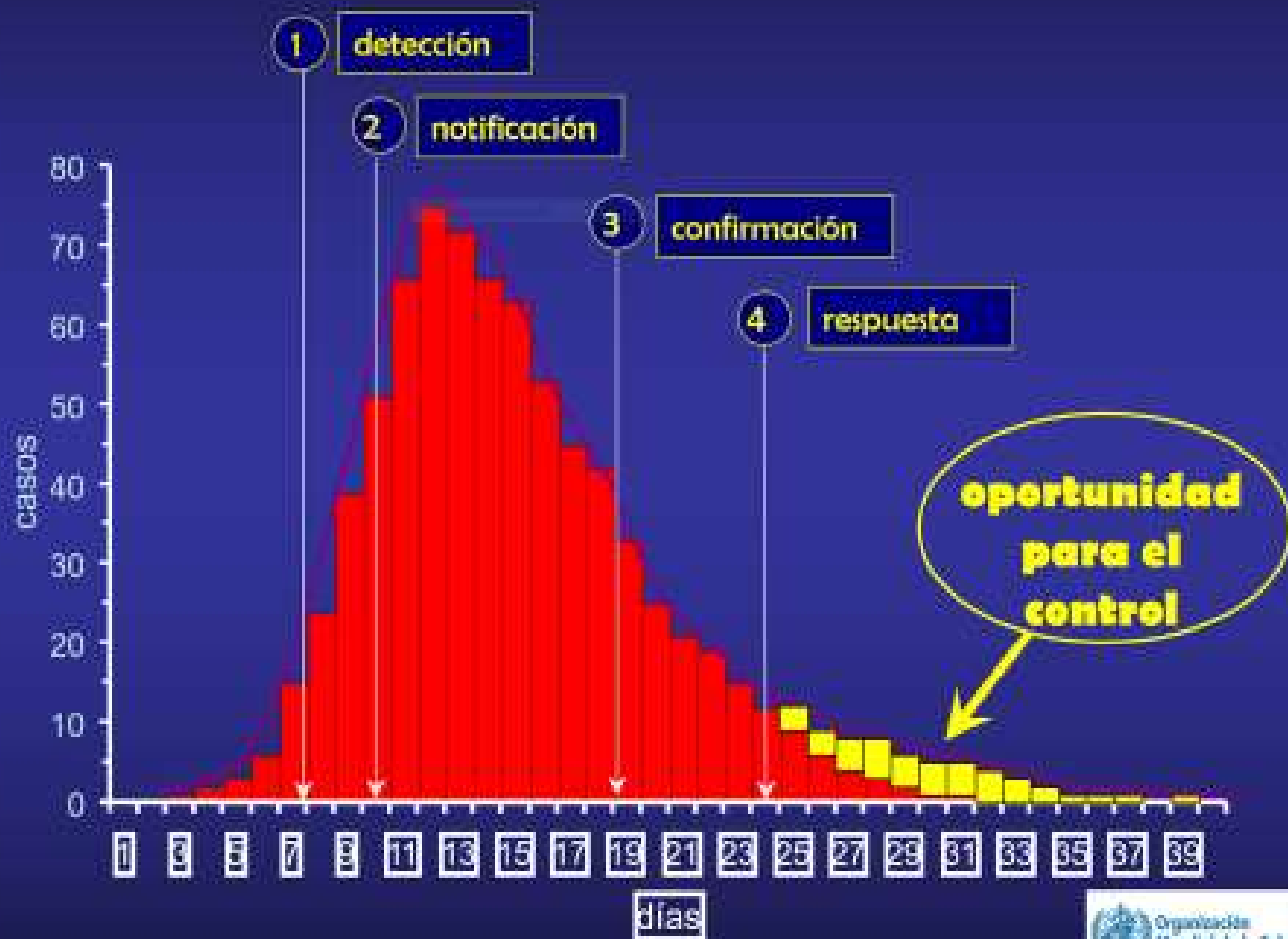


"CAPACIDADES"

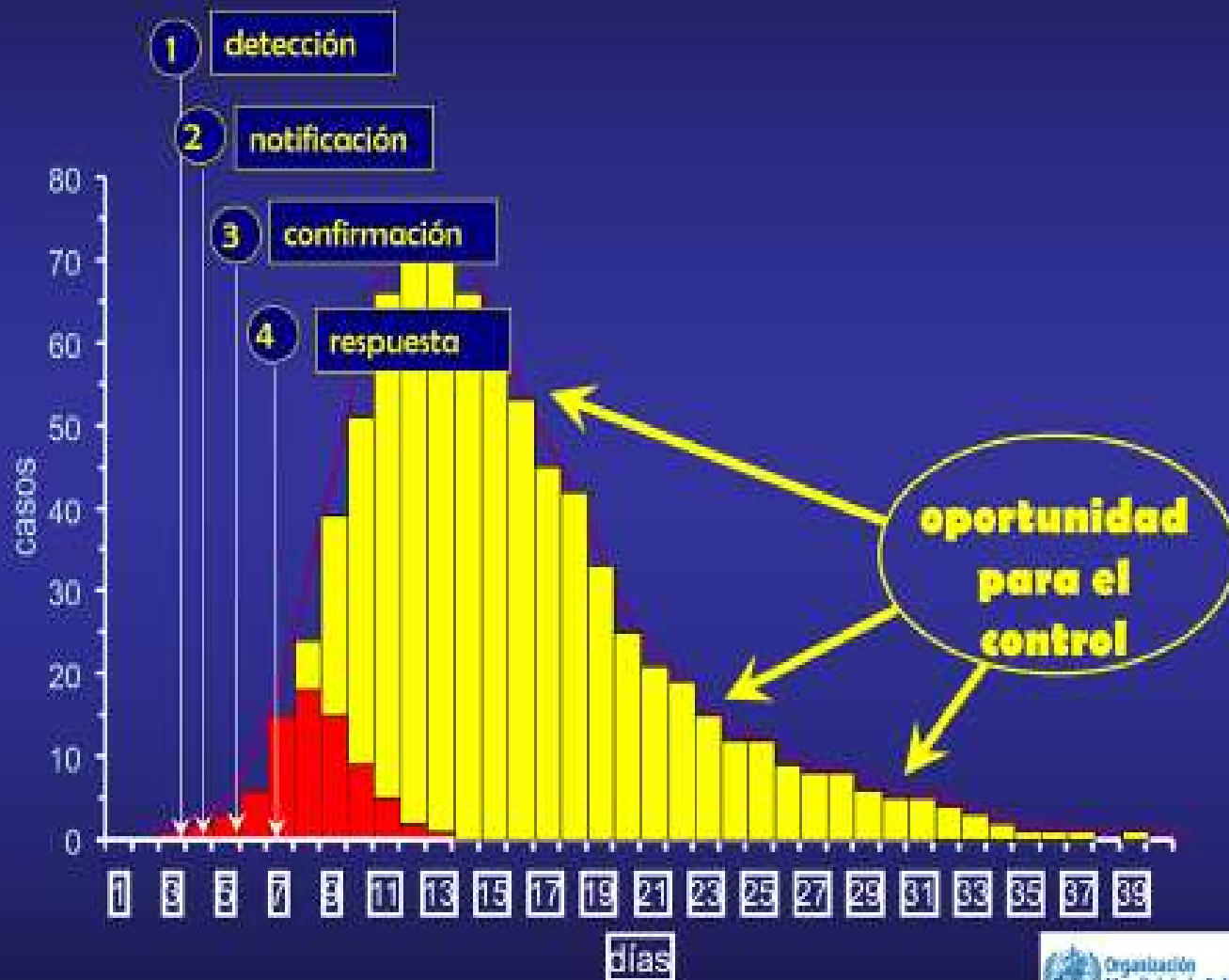
ANEXO 1 RSI

Un brote de una enfermedad:

Antes del RSI-2005



Después del RSI-2005



Ideas clave:

- Contención en origen
- Centros Nacionales de Enlace
- Fronteras (PdE): "Máximo control... mínimo de interferencias... para el tráfico de personas, mercancías,..."



Manual para la inspección de buques y emisión de certificados de sanidad a bordo



 Organización
Mundial de la Salud

Reglamento Sanitario Internacional (2005)

http://www.who.int/ihr/publications/handbook_ships_inspection/es/index.html

Guía de higiene y saneamiento de los transportes aéreos

Módulo 1:

Agua

Módulo 2:

Limpieza y desinfección
de las instalaciones



Handbook for the Management of Public Health Events in Air Transport

Updated with information on Ebola virus disease
and Middle East respiratory syndrome coronavirus



International Health Regulations (2015)



TECHNICAL REPORT

**Risk assessment guidelines
for infectious diseases
transmitted on aircraft**

Air transport of infectious disease patients glossary

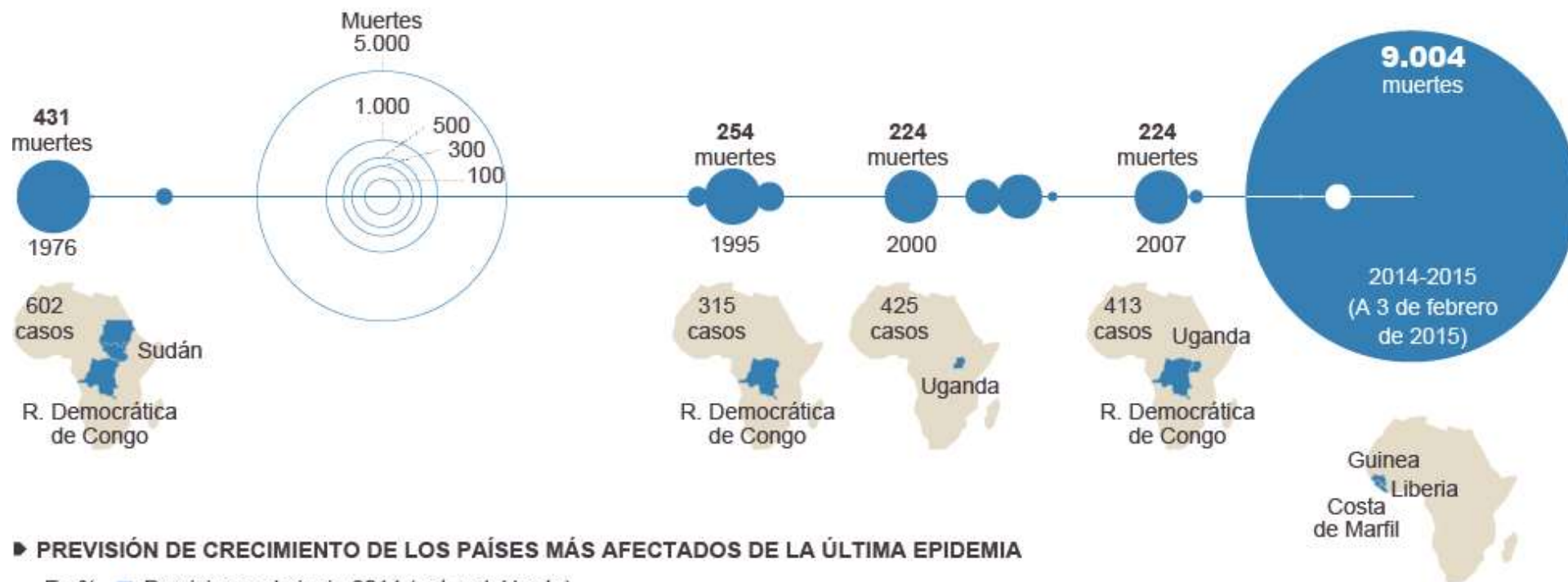
A set of definitions for terms used for air transportation and evacuation of infectious disease patients.

Term	Definition
Air ambulance	Specific aircraft used for emergency medical services to provide air transport of ill or injured persons between two locations
Air patient transport	Action of carrying ill or injured persons from one place to another by means of any aircraft
Evacuation	Action of moving a person or a group of persons out of a place
Isolation	The separation of ill or contaminated persons or affected baggage, containers, conveyances, goods or postal parcels from others in such a manner as to prevent the spread of infection or contamination*
Isolation stretcher	A type of bed used for isolation during transportation
Medical evacuation	Timely and efficient evacuation of an ill or injured person requiring urgent care and medical assistance during transportation towards a better equipped facility. Medical evacuation is carried out by medical personnel using a medically equipped vehicle. Medical evacuation is sometimes referred to as 'medivac' or 'medevac' and can be performed using road ambulance, helicopter or aircraft
Medical repatriation	Repatriation of an ill or injured person to their place of origin or citizenship, which may or may not be motivated by the need for a better equipped facility
Mobile isolation unit	Mobile structure used for isolation which can accommodate medical staff and patients
Overflight rights	Rules concerning a flight of an aircraft over an area or territory (such as flight clearances, landing permits and air traffic rights)
Quarantine	The restriction of activities and/or separation from others of suspect persons who are not ill or of suspect baggage, containers, conveyances or goods in such a manner as to prevent the possible spread of infection or contamination*
Repatriation	Corresponds to the process of returning a person to their place of origin or citizenship
Transportation	The act or process of moving people or goods from one place to another

* World Health Organization. International Health Regulations. Second Edition. World Health Organization, Geneva 2008. ISBN 978 92 4 158041 0

Y de pronto... el

Ébola



► **PREVISIÓN DE CRECIMIENTO DE LOS PAÍSES MÁS AFECTADOS DE LA ÚLTIMA EPIDEMIA**

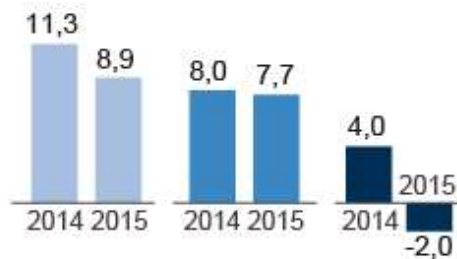
En %

- Previsiones de junio 2014 (antes del brote)
- Octubre 2014
- Diciembre 2014

LIBERIA



SIERRA LEONA



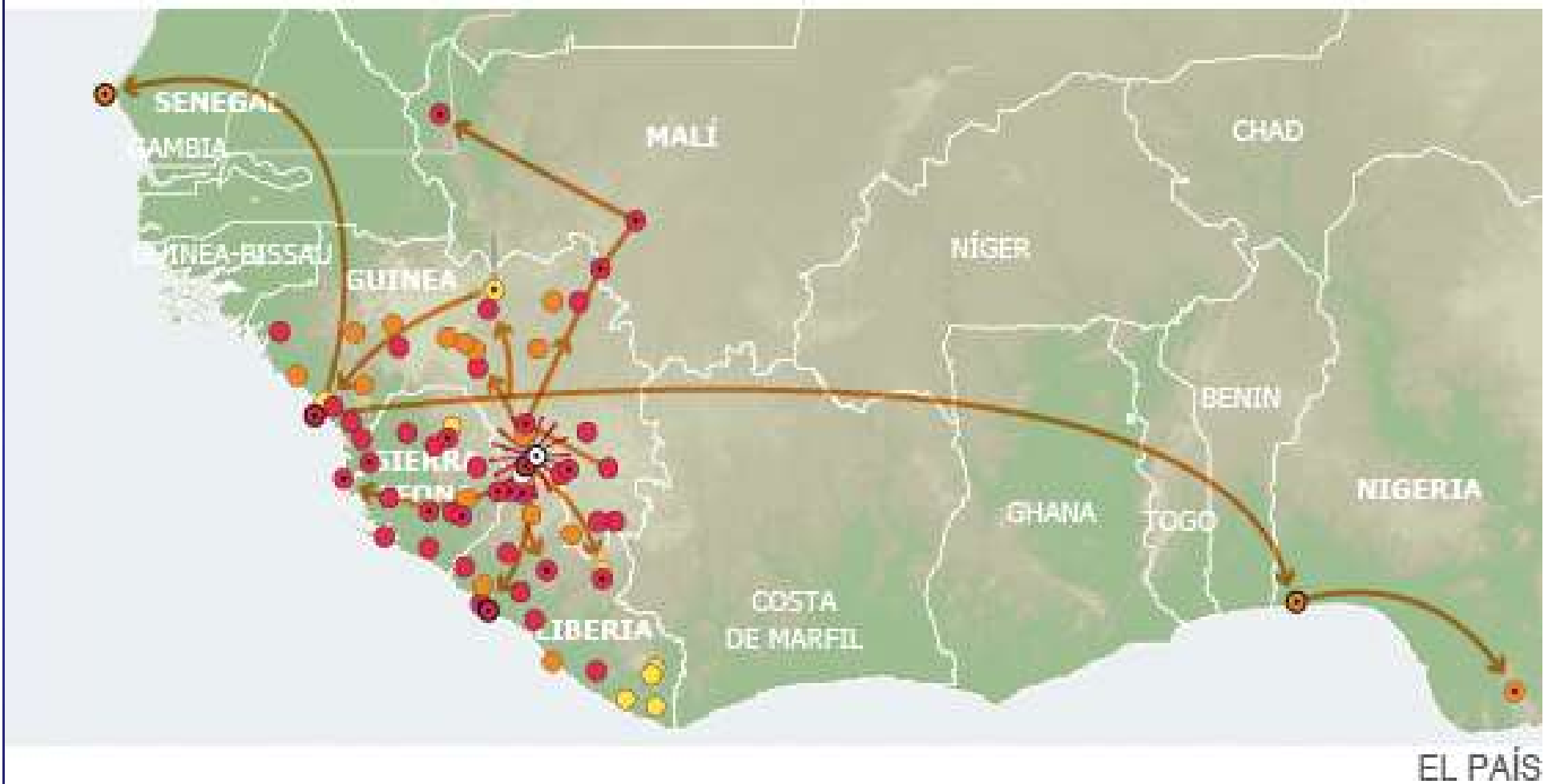
GUINEA



Fuente: Fuente: NYT, CDC, Banco Mundial.

EL PAÍS

TRANSMISIÓN DEL ÉBOLA EN ÁFRICA



José Naranjo
El País



MédicosSinFronteras @MSF_espana 15 de mar.

En **junio #MSF alertó** de que el **#Ébola** estaba **fuera de control**.
Había matado a 330 personas. Hoy ya son 10.000 muertos
<http://bit.ly/1MycOVD>

23.03.2015



Joanne Liu, presidenta internacional de MSF.

“La epidemia de Ébola demostró ser un evento excepcional que expuso la realidad de cuán lentos e ineficientes son los sistemas de salud y ayuda para responder a emergencias”.

Y al final...

+ de 28000 casos...

+ de 11 mil muertos...

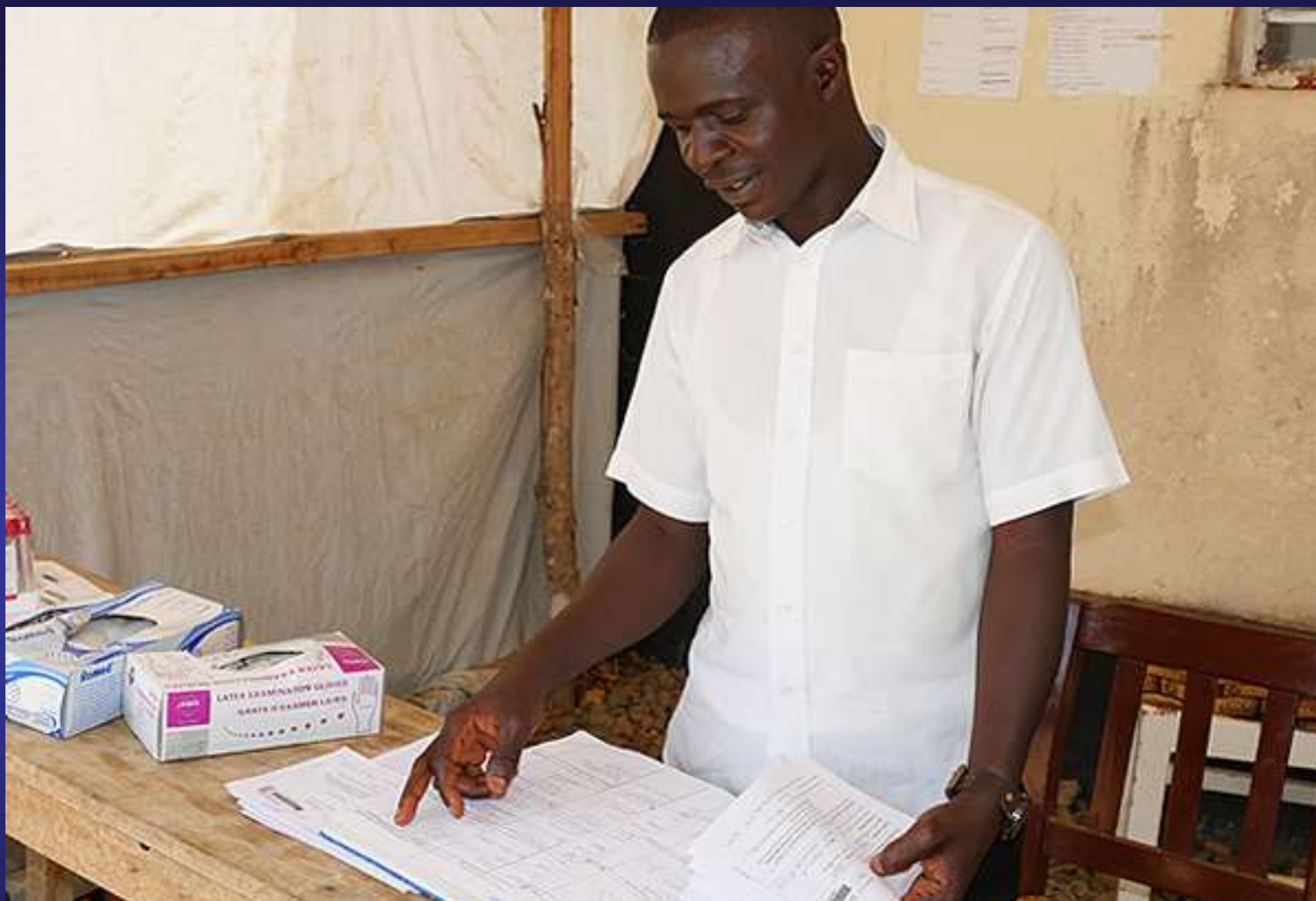
de ellos... + de 800

sanitarios...de ellos

+ de 500 muertos...

**“coalición
global
de
pasividad”**





The last Ebola survivor of his team

May 2015

Mohamed Sesay was once part of an eight-person team of laboratory technicians trained to test for Ebola virus. But as the outbreak exploded and more and more samples arrived, his team was overwhelmed. One by one his colleagues sickened and died. He too eventually fell ill but survived – and is the only member of his team left to tell the tale. [Read it here](#) Mohamed Sesay, laboratory technician at Kenema Government Hospital, Sierra Leone

WHO/S. Gborie

"I just can't remember how I got infected with Ebola," says Mohamed SK Sesay, the only survivor in a team of 8 lab technicians working at the Lassa fever laboratory at Kenema Government Hospital, Sierra Leone.

Las tres crisis del ébola

Víctimas directas



Consecuencias en salud



más de 4.000 muertes
maternas adicionales en 2014



más de 500
sanitarios muertos

más de 11.000 muertes
adicionales por malaria,
tuberculosis y VIH



17.000 supervivientes
con secuelas potenciales



Consecuencias sociales y económicas



más de
16.000 huérfanos



3,6 millones de personas
en situación alimentaria precaria



3.600 millones USD
de pérdida en PIB para la región

Fuente: OMS, PNUD, <http://www.africa.untp.org/comment/dam/rsa/docs/Repoma/ebola-west-africa.pdf>

Cementerio
con una
parte
cristiana y
otra
musulmana

Foto:
JOSÉ NARANJO



iii Nos estamos muriendo...!!!

...perdonen las molestias...

22/03/2014 22:16 CET

El País

Un brote de Ébola mata a 59 personas en Guinea

REUTERS / EL PAÍS Conakry / Madrid

El Gobierno confirma que este virus es el responsable de la última epidemia de fiebre hemorrágica en el país

08/08/2014 09:17 CEST

La OMS declara la emergencia de salud pública mundial



JAIME PRATS Valencia

“Nuestra seguridad sanitaria depende de la ayuda que le demos a los países afectados”, afirma la organización

15/10/2015 00:11 CEST

“El mundo no está preparado para otra epidemia como el ébola”



NUÑO DOMÍNGUEZ Luxemburgo

Margaret Chan, directora general de la Organización Mundial de la Salud, critica en una entrevista con EL PAÍS el miedo de la comunidad internacional para intervenir contra el virus en África. Solo un tercio de países tiene un sistema de alerta temprana ante nuevas enfermedades emergentes, resalta

<http://blogs.worldbank.org/voices/es/estamos-preparados-para-la-proxima-epidemia-mundial>

¿Estamos preparados para la próxima epidemia mundial? El público cree que no



Este artículo fue publicado por primera vez en [Huffington Post](#).

ENVIADO POR **JIM YONG KIM**  EL VIE, 08/07/2015

Una **encuesta** de investigación de opinión encargada por el Grupo Banco Mundial que se realizó a 4000 encuestados de cinco países industrializados (**Alemania, los Estados Unidos, Francia, Japón y el Reino Unido**) determinó que la mayoría de las personas no está convencida de que el mundo, o su propio país, esté preparado para la próxima epidemia mundial. El doble de encuestados cree que el mundo experimentará otra epidemia mundial en la próxima década, y menos de la mitad están convencidos de que su propio país está preparado. Clasifican “la **salud y las epidemias mundiales**” como una de sus mayores **preocupaciones** mundiales, después del terrorismo y el cambio climático.

“Las nuevas realidades geopolíticas exigen nuevas formas de gobernanza mundial.”

(Joseph H. Stiglitz, P.Nobel de Economía, Agosto 2015)

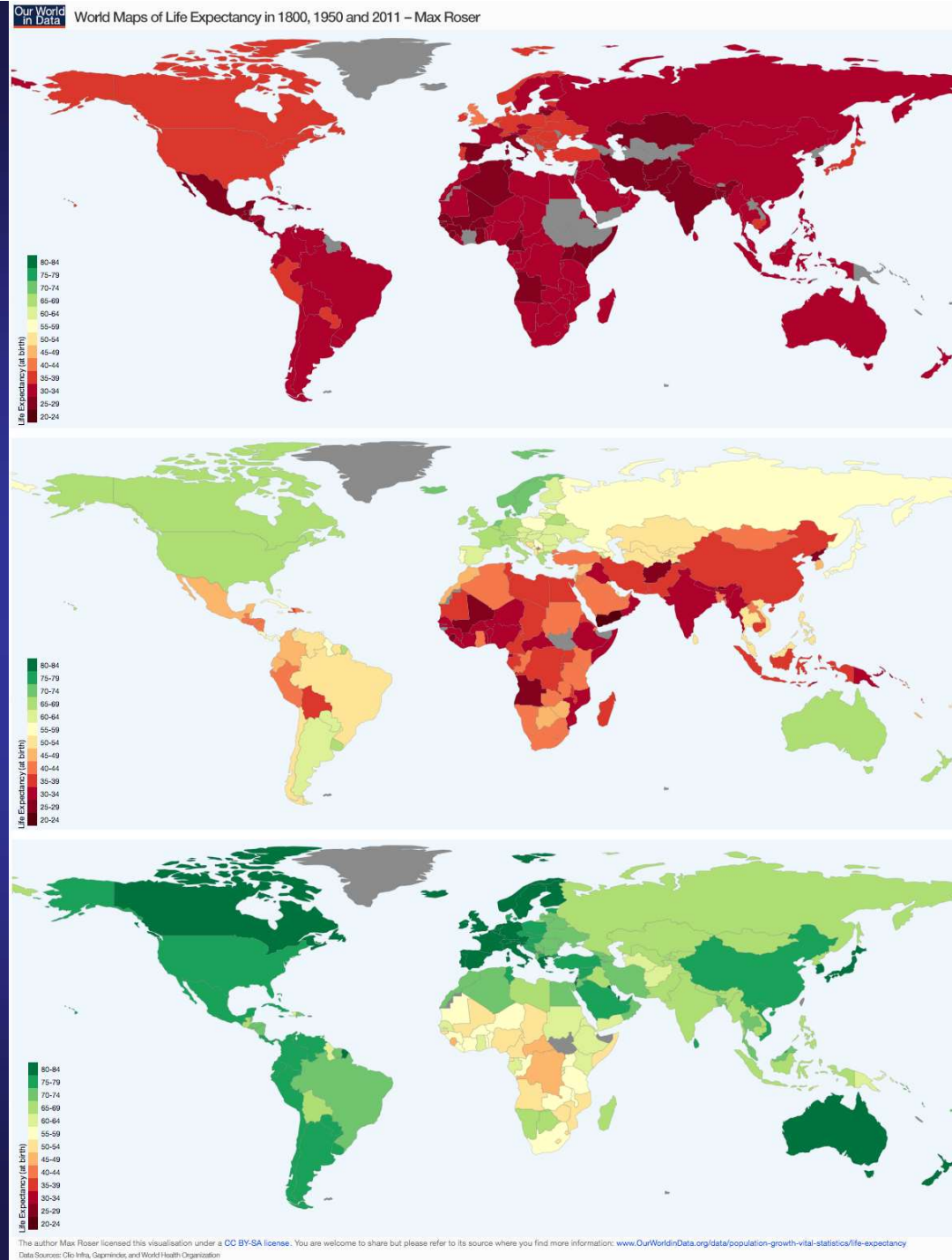
**La historia de
la humanidad
nos dice
que...**

Esperanza de vida

1800

1950

2011



**...y después de lo del
ébola...**

**¿No podemos
hacer nada
ante todo esto?**

Conclusiones (1)

- **Conocer** el **RSI (2005)** es muy útil para afrontar crisis por emergencias de salud pública.



- **Cumplirlo** (obligatorio, jurídicamente vinculante), implantarlo, desarrollarlo, aplicarlo. Manejarlo con criterios científicos y prácticos: saber cuándo hay que aplicarlo, aplicarlo con agilidad. No se puede ni debe improvisar, la clave está en planificar esa respuesta con antelación y probar que funciona.

- El RSI debe ser considerado **“Asunto de Estado”**. Las crisis sanitarias provocadas por “emergencia de salud pública de importancia internacional” no se resuelven sólo desde el sector sanitario.

Conclusiones (2)

- Contar con **Capacidades sostenibles** (vigilancia y respuesta a nivel nacional, puntos de entrada).
- Rapidez de respuesta eficaz y eficiente. **Prepararse. Planes nacionales. Planes de contingencia.** Organizar lo que ya se tiene, completar capacidades necesarias. Máxima **difusión** de planes entre los implicados (cada uno sabe su papel, lo que tiene que hacer y lo que no tiene que hacer, y como se coordina con los demás)
- **Ensayar** y probar los planes mediante ejercicios de simulación (**simulacros**).
- Convertirse en grupo de **presión** y recordar (¿exigir?) a las autoridades (Estados Partes y OMS) que cumplan el RSI, porque el mundo lo necesita (seguridad sanitaria mundial).

Desafíos

¿Quizá vencer esa
**COALICIÓN
GLOBAL DE
PASIVIDAD?**

PARA AFRONTAR UNA CRISIS POR EMERGENCIA DE SALUD PÚBLICA

Al aprobar el RSI en 2005 todos los países se comprometieron a disponer (a fecha de 15 de junio de 2012) de las **capacidades básicas necesarias**. Ver Anexo 1A para capacidades en tareas de vigilancia y respuesta y ver Anexo 1B para capacidades en puntos de entrada (aeropuertos, puertos y pasos fronterizos terrestres designados)

Pasos básicos necesarios a tener en cuenta ante una crisis sanitaria por emergencia de salud pública, aplicando el RSI, para alguien que no lo maneje habitualmente

EVENTO

(biológico, químico o radiológico)

consultorio, centro de salud, domicilio, hospital, aeropuerto, puerto, etc.-



Aplicar Anexo 2 (RSI)

(¿Es grave?, ¿es inusitado o imprevisto?, ¿traspasar fronteras?, ¿puede causar trastornos en los viajes y el comercio?)

Con dos respuestas positivas plantearse seriamente

informar y declarar a quien corresponda (nivel inmediato superior).

(Ante la duda: ¡declara!)



Respuesta de salud pública inmediata

(contención en origen-atención sanitaria clínica)

“Equipos de Intervención Rápida” para actuar de inmediato, en todo momento (24/7).

-**autoprotección**- “ser parte de la solución no convertirse en parte del problema”

(verificación y confirmación -laboratorio-).

CNE



Control en puntos de entrada

(fronteras: si está dentro, no debe salir/si está fuera, no debe entrar)

OMS

Otros CNE países

Acción colectiva coordinada

Apoyo internacional

**"PLANES DE
CONTINGENCIA
en PdE designados"**

ANEXO 1B RSI

¿Preparados para afrontar una visita de inspección o evaluación externa en cualquier momento?

¿Solicitar certificación ... a OMS...OACI... o cualquier organismo acreditador o certificador?

**Decíamos
ayer...**

Plan de Contingencia de Aviación Civil



**Reglamento Sanitario Internacional – RSI 2005
(OMS RSI)**

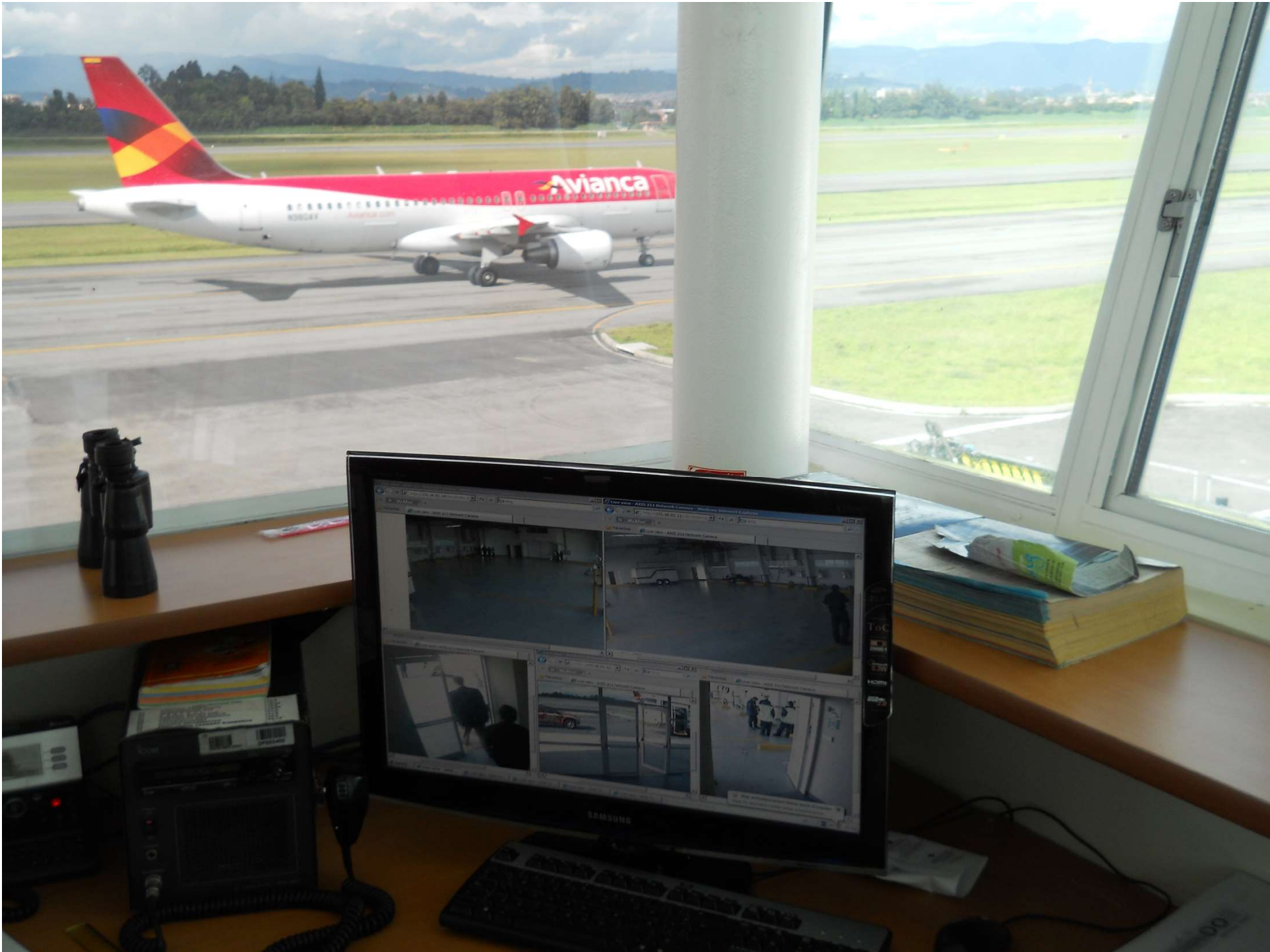
**Plan Nacional de Preparación ante Enfermedades
de Salud Pública (Autoridad de Salud Pública)**

**Plan de Contingencia de Aviación Civil ante Emergencias
de Salud Pública (Autoridad de Aviación Civil)**

**Plan de Emergencia del
Aeropuerto 1 ante
Enfermedades de Salud
Pública**

**Plan de Emergencia del
Aeropuerto 2 ante
Enfermedades de Salud
Pública**

**Plan de Emergencia del
Aeropuerto 3 ante
Enfermedades de Salud
Pública**







VISIÓN

En el 2014 seremos reconocidos como la mejor organización en servicios de salud en el Sistema de Transporte Aéreo.



MISIÓN

Proveer servicios médicos al sistema de transporte aéreo en los aeropuertos de Colombia; brindando la mejor atención y buscando satisfacer las necesidades de los usuarios en cumplimiento de la normatividad vigente.

Formación..Entrenamiento





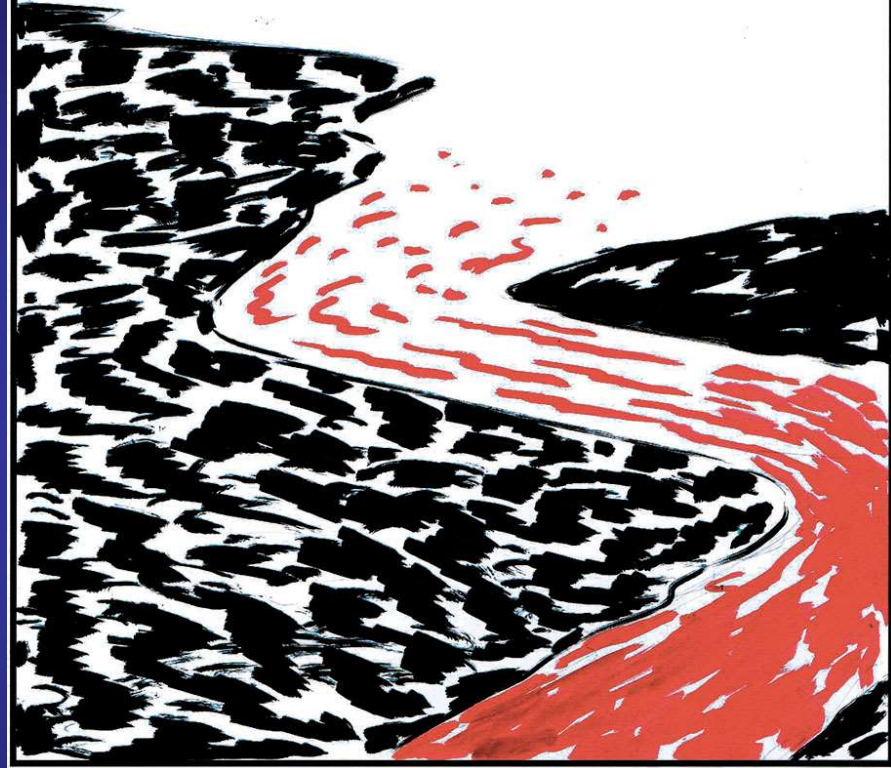


Emergencia de salud pública en punto de entrada

- (1) Simulacro de mesa
- (2) Simulacro sobre el terreno: utilización de equipos de protección individual
- (3) Evacuación de enfermo en camilla de presión negativa
- (4) Puesto de mando avanzado.

**Muchas
gracias**

LOS RÍOS DE SANGRE DESEMBOCABAN EN EL MAR DE
LA INDIFERENCIA...



minguezmig@gmail.com

El Roto
El País
25 abril 2015